

BRUNAVARNAÁÆTLUN

Brunavarna Árnassýslu

Fyrir sveitarfélögin:

Bláskógabyggð
Flóahrepp
Grímsnes- og Grafningshrepp
Hveragerði
Skeiða- og Gnúpverjahrepp
Hrunamannahrepp
Sveitarfélagið Árborg
Sveitarfélagið Ölfus

Samþykkt, 2015

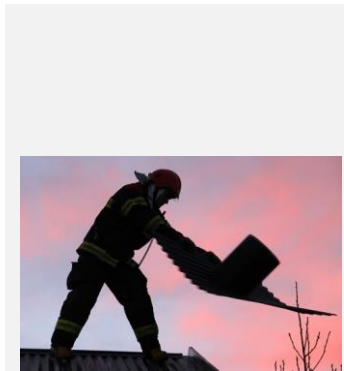


Björgunarmiðstöðin á Selfossi, Árvegi 1, Selfossi
Höfuðstöðvar Brunavarna Árnassýslu



Efnisyfirlit

SAMÞYKKT	4
MARKMÍÐ	5
ENDURSKOÐUN BRUNAVARNAÁÆTLUNAR	6
SAMRÁÐ VIÐ GERÐ BRUNAVARNAÁÆTLUNAR	6
1. ÁHÆTTUGREINING - ÁHÆTTUMAT	7
1.1 ÁHÆTTUMAT	7
1.2 SVÆÐISBUNDIÐ VEIKLEIKAMAT	10
1.3 STÆRRI ÁHÆTTA	10
1.4 AUKNAR BRUNAVARNIR	10
2. ÞJÓNUSTUSTIG	12
2.1 VATNSÖFLUN OG SLÖKKVISTARF UTANHÚSS	12
2.2 SLÖKKVISTARF INNANHÚSS OG REYKKÖFUN	12
2.3 BJÖRGUN FÓLKS MEÐ KLIPPUM OG ÖÐRUM ÚTBÚNAÐI	12
2.4 VIÐBRÖGÐ VIÐ MENGUNAR- OG EITUREFNASLYSUM, EITUREFNAKÖFUN	12
2.5 FORVARNIR OG ELDVARNAEFTIRLIT	12
2.6 ÖNNUR ÞJÓNUSTA	12
2.6.1 Slökkvitækjaeftirlit	12
2.6.2 Vamsdæling	12
2.6.3 Öryggisvöktun	12
2.6.4 Flugvélar og flugvellir	12
2.6.5 Eldur í skipum og dælingar úr þeim	13
2.6.6 Eldvarnaeftirlit í virkjunum	13
3. SKIPULAG SLÖKKVILIDS	14
ADILDARSVEITARFÉLÖGIN	14
STARFSSTÖÐVAR OG STARFSSVÆÐI	16
STJÓRNSKIPULAG	17
3.1 VERKEFNI SLÖKKVILIDS	19
3.2 FORVARNARSTARF	19
3.3 ÚTKALLSSTARF	20
3.4 VATNSÖFLUN OG SLÖKKVISTARF UTANHÚSS	22
3.5 SLÖKKVISTARF INNANHÚSS OG REYKKÖFUN	22
3.6 BJÖRGUN FÓLKS	22
3.7 VIÐBRÖGÐ VIÐ MENGUNAR- OG EITUREFNASLYSUM, EITUREFNAKÖFUN	22
3.8 SJÚKRAFLUTNINGAR	22
3.9 VIRKJANIR	22
3.10 STARFSMENN	23
3.10.1 Menntun slökkviliðsmanna og símenntunaráætlun	23
3.10.2 Æfingar slökkviliðs	23
3.11 ANNAÐ	24
3.11.1 Almannavarnir	24
3.11.2 Björgunarsveitir	24
3.11.3 Lögreglan	24
4. VIÐVARANIR, UPPLÝSINGAGJÖF OG VIÐBRAGÐ	25
4.1 VIÐVARANIR OG UPPLÝSINGAGJÖF	25
4.2 SVAR- OG GREININGARTÍMI	25
4.3 BOÐUNARTÍMI	25
4.4 VIRKJUNARTÍMI	26



5.	HÚSNÆÐI, BIFREIÐAR OG BÚNAÐUR	27
5.1	HÚSNÆÐI	27
5.2	BIFREIÐAR	29
5.3	BÚNAÐUR	30
5.4	FJARSKIPTI	31
5.5	VIÐVÖRUN TIL ALMENNINGS	31
5.6	ÆFINGASVÆÐI	31
5.7	ANNAÐ	32
6.	LANDUPPLÝSINGAR	32
7.	VATNSBÓL OG BRUNAHANAR	32
7.1	VATNSTAKA Á SELFOSSI	32
7.2	BRUNAHANAR	33
7.3	VATNSTAKA Í DREIFBÝLINU	34
8.	SÉRSTAKAR BRUNA- EÐA MENGUNARHÆTTUR	35
9.	HAFNIR OG MÖRK ÞEIRRA	37
		38
10.	SAMKOMULAG OG SAMNINGAR	38
11.	TILLÖGUR TIL FRAMPRÓUNAR OG FRAMKVÆMDAÁÆTLUN	39
11.1	SLÖKKVILIÐIÐ OG STARFSEMI ÞESS	39
11.2	BIFREIÐAR OG DÆLUBÚNAÐUR	39
11.3	SLÖKKVIVATN	40
11.4	FRAMKVÆMDAÁÆTLUN	40
11.5	DREIFINGARLISTI	41
12.	HEIMILDIR	42
13.	VIÐAUKAR OG UPPLÝSINGAR UM GÖGN	43
13.1	YFIRLIT YFIR MANNSKAP OG BÚNAÐ	43
13.2	STARFSSVÆÐI B Á ER ÖLL ÁRNESSÝSLA	43
13.3	ÍTARLEG SKRÁ ER TIL Á SKRIFSTOFU B Á YFIR ÖLL EFTIRLITSSKYLD FYRIRTÆKI Í SÝSLUNNI	44
13.4	YFIRLIT UM MENNTUN SLÖKKVILIÐSMANNA ER TIL Á SKRIFSTOFU B Á ÁRVEGI 1, SELFOSSI	44
13.5	BIFREIÐAR	44
13.6	HÖFNIN Í ÞORLÁKSHÖFN SÉST HÉR Á KORTINU	45

Samþykkt

Brunavarnaáætlunin er gerð fyrir starfssvæði Brunavarna Árnessýslu í samræmi við ákvæði 13. greinar í Lögum um brunavarnir nr. 75/2000 sem tóku gildi 1. janúar 2001.

Brunavarnaáætlunina má nota sem grunn að gæðastjórnun og úttekt á starfsemi slökkviliðs fyrir þá aðila sem bera ábyrgð á brunavörnum í sveitarfélaginu. Áætlunin auðveldar einnig íbúum svæðisins að fá upplýsingar um skipulag slökkviliðs og markmið með rekstri þess. Það sama gildir um nærliggjandi sveitarfélög og geta brunavarnaáætlanir einnig orðið grunnur að auknu samstarfi á milli þeirra. Einnig auðveldar hún Mannvirkjastofnun að hafa yfirlit yfir starfsemi slökkviliða í landinu og meta hæfni þeirra og hvar sé helst þörf á úrbótum.

Brunavarnaáætlun er grunnur að gæðastjórnun og jafnframt úttekt á starfseminni og reglugerð til notkunar fyrir þá sem ábyrgð bera á brunavarnamálum viðkomandi sveitarfélaga.

Staður: Reykjavík

Dags.: 11.12.2015

Loi B. Þórunn
F.h. Fagráðs Brunavarna Árnessýslu

Þjórnir Karkhórn
F.h. Mannvirkjastofnunar

Pjetur Pjetursson
Slökkviliðsstjóri Brunavarna Árnessýslu

Ólafur Ólafsson
Bláskógabyggð
SVEITARSTJÓRI

Ásni Eiríksdóttir
Flóahreppur
SVEITARSTJÓRI

Frjálför
Grimsnes og Grafningshreppur
SVEITARSTJÓRI

Jan S. S. S.
Hrunamannahreppur
SVEITARSTJÓRI

Selga Karkhórn
Hveragerðisbær
SVEITARSTJÓRI

Ólafur Ólafsson
Skeiða- og Gnúpverjahreppur
SVEITARSTJÓRI

Ólafur Ólafsson
Sveitarfélagið Árborg
SVEITARSTJÓRI

Ólafur Ólafsson
Sveitarfélagið Ölfus
SVEITARSTJÓRI



KYNNING

Brunavarnaáætlun þessi er gerð af Kristjáni Einarssyni, slökkviliðsstjóra, fyrir starfssvæði Brunavarna Árnæssýslu sem nær yfir alla sýsluna sem er 8,287 ferkílómetrar að stærð. Að gerð þessarar brunavarnaáætlunar komu einnig annað starfsfólk BÁ auk starfsfólks Mannvirkjastofnunar.

Íbúar í sveitarfélögum í Árnæssýslu 1. janúar 2015 voru 15.641. Selfoss er miðstöð samgangna og þjónustu og vettvangur öflugrar vinnslu á afurðum sunnlensks landbúnaðar og þjónustu við hann. Má þar nefna stærsta mjólkurbú landsins og eitt stærsta sláturhús landsins. Fjöldi bygginga- og verktakafyrirtækja er á Selfossi og annar iðnaður er einnig staðsettur þar. Nefna má húsbyggingaiðnað, plastiðnað, járníðnað o.fl. Selfoss er miðstöð skóla, heilbrigðis- og bankaþjónustu ásamt opinberri stjórnslu á Suðurlandi.

Vaxandi fjöldi fyrirtækja er einnig starfandi við margs konar þjónustu við einstaklinga og fyrirtæki. Miðstöð verslunar á Suðurlandi er á Selfossi og fjölmargar verslanir eru starfandi á ýmsum sviðum. Hótel og gististaðir eru áberandi á Selfossi sem og fjöldi veitingastaða.

Það sama gildir fyrir önnur sveitarfélög í Árnæssýslu sem BÁ vaktar í eldvarnarlegu tilliti. Í Hveragerði, Þorlákshöfn, Laugarvatni, Reykholti, Stokkseyri, Eyrarbakka og á Flúðum er rekin starfsemi sem samsvarar fyrirtækjarekstri á Selfossi. Fjölmargir gististaðir og öflug landbúnaðarfyrirtæki eru starfrækt á svæðinu öllu sem og bygginga- og verktakafyrirtæki og annar iðnaður.

Stærsta sumarhúsabyggð á Íslandi er á svæði Brunavarna Árnæssýslu, fjöldi sumarhúsa 1. des. 2014 var 7.036 eða 57% húsa í landinu öllu landinu en sumarhús landsins eru 12.476. Ætla má að íbúafjöldinn í Árnæssýslu geti á góðum degi talið allt að 45 þúsund manns þegar heimamenn, gestir í sumarhúsum og aðrir ferðamenn eru allir taldir.

Þar má helst nefna byggðina við Sog í Grímsnes- og Grafningshreppi. Sú sumarhúsabyggð nær raunar upp með öllu sveitarfélaginu þar sem margar eigendur bújarða hafa selt landskika undir frístundabyggð. Sama má segja um Bláskógabyggð en þar eru helstu kjarnar á Þingvöllum, Laugarvatni, sumarhúsasvæðin í Reykjaskógi, Brekkuskógi og Úthlíð. Hrunamannahreppur statar einnig af öflugri byggð. Víða annarsstaðar innan svæðis BÁ eru smærri kjarnar frístundabyggðar, kjarnar sem eru í örum vexti.

Ef til stórra áfalla kemur er auka styrkur til slökkvi- og björgunarstarfa sóttur til nærliggjandi sveitarfélaga eins og kveðið er á í brunalögum. Nærliggjandi slökkvilið eru Slökkvilið höfuðborgarsvæðis og Brunavarnir Rangárvallasýslu

Markmið

Samkvæmt lögum um brunavarnir nr. 75/2000, 13. gr., er markmið brunavarnaáætlunar að tryggja að slökkvilið sé þannig mannað, skipulagt, útbúið tækjum, menntað og þjálfað að það ráði við þau verkefni sem því eru falin með lögum þessum og reglugerðum settum samkvæmt þeim. Brunavarnaáætlanir eiga að stuðla að því grundvallarmarkmiði að vernda líf og heilsu fólks, umhverfi og eignir með fullnægjandi eldvarnaeftirliti og viðbúnaði við eldsvoðum og mengunaróhöppum á landi.

Brunavarnaáætlanir gefa einnig gott yfirlit yfir starfsemi og ástand slökkviliða og geta því orðið grunnur að gæðastjórnun og áætlun um endurbætur t.d. hvað varðar búnað, menntun og samstarf við aðra aðila. Einn mikilvægasti þáttur brunavarnaáætlunar er að gera sér grein fyrir hvar úrbóta er þörf og gera í kjölfarið verk- og kostnaðaráætlun þar að lútandi.



Árnæssýsla er 8.287 km² að stærð.

Gerð og endurskoðun brunavarnaáætlunar

Brunavarnaáætlun þessi er unnin af slökkviliðsstjóra Brunavarna Árnessýslu eftir lögum um brunavarnir nr. 75/2000, 13. gr., og eftir leiðbeiningum sem Mannvirkjastofnun gaf út.

Ein af forsendum brunavarnaáætlunar er að gerðar verði viðbragðsáætlanir, t.d. slökkviáætlanir og mengunavarnaáætlanir, að minnsta kosti yfir alla stærstu og erfiðustu áhættustaði á starfssvæði slökkviliðsins. Slíkum áætlunum verður lokið fyrir árslok 2016 og ef áhætta verður talin meiri en nú er talið verður brunavarnaáætlun endurskoðuð.

Niðurstöður úr þeim eiga meðal annars að leiða í ljós hvort:

- tækjakostur slökkviliðs sé nægilegur.
- fjöldi slökkviliðsmanna, geta þeirra og menntun sé nægjanleg.
- nægilegt slökkvivatn sé fyrir hendi.
- slökkvistöðvar uppfylli þarfir slökkviliðsins.

Komi í ljós að úrbóta sé þörf geta aðgerðir meðal annars falist í að:

- endurnýja eða fjölga slökkvibílum, slökkvidælum eða bæta annan tækjakost.
- bæta aðstöðu slökkviliðsins, fjölga í liðinu, auka menntun og þjálfun slökkviliðsmanna eða setja upp fleiri bakvaktir eða fastar vaktir.
- tryggja aðstoð, t.d. frá öðru slökkviliði með samstarfssamningum.
- auðvelda vatnsöflun í sveitarfélaginu, t.d. með fjölgun brunahana.
- gera áætlun um endurnýjun og afskriftir á búnaði slökkviliðsins.

Brunavarnaáætlun á einnig að skilgreina rekstrarfé fyrir slökkviliðið. Gera þarf skrá yfir allan búnað slökkviliðsins og ákveða afskriftarreglur til að gera sér grein fyrir þeirri lágmarksupphæð sem þarf árlega til að halda tækjabúnaði í viðunandi ástandi. Sé þörf á úrbótum, þarf einnig að tryggja nauðsynlegt viðbótarfjármagn til þeirra. Tillaga Mannvirkjastofnunar er að sveitarfélög greiði árlega í afskriftasjóð til þess að auðvelda kostnaðarsamar búnaðarendurnýjanir þegar að þeim kemur.

Forsendur fyrir brunavarnaáætlun má einnig finna í:

- öðrum áætlunum fyrir slökkvilið í sveitarfélaginu.
- áætlunum fyrir umhverfis- og skipulagsmál í sveitarfélaginu og nærliggjandi sveitarfélögum.
- öðrum gögnum svo sem lögum, reglugerðum og samningum sveitarfélaga.

Endurskoðun brunavarnaáætlunar

Áætlunina skal endurskoða fimm árum eftir að hún hlýtur samþykki. Ef veigamiklar breytingar eru gerðar á forsendum hennar, skal hún endurskoðast fyrr. Einnig skal tilgreina í henni allar meiriháttar breytingar, endurnýjanir og endurskoðanir sem fyrirhugaðar eru innan næstu fimm ára.

Samráð við gerð brunavarnaáætlunar

Eftirtöldum aðilum var gefin kostur á að koma á framfæri atriðum sem nýst geta við gerð brunavarnaáætlunar Brunavarna Árnessýslu:

Fagráð Brunavarna Árnessýslu, Héraðsnefnd Árnessýslu, Bæjarstjórn Árborgar, Bæjarstjórn Hveragerðis, Bæjarstjórn Ölfuss, Sveitarstjórn Grímsnes- og Grafningshrepps, Sveitarstjórn Bláskógabyggðar, Sveitarstjórn Hrunamannahrepps, Sveitarstjórn Skeiða- og Gnúpverjahrepps, Sveitarstjórn Flóahrepps, Mannvirkjastofnun.



Endurskoða skal brunavarnaáætlun á fimm ára fresti



1. Áhættugreining - áhættumat

Brunavarnir Árnæssýslu vinna út frá því að áhætta sé margfeldi af tveimur eða jafnvel þremur þáttum sem eru líkindi á einhverjum atburði og afleiðingar hans, en einnig geta atriði eins og upplifun almennings og stjórnvalda af viðkomandi atburði, pólitísk afstaða og geta viðbragðsaðila til að glíma við atburðinn haft áhrif.

Áhætta = Líkindi × afleiðingar + (upplifun almennings + pólitísk afstaða + geta viðbragðs- aðila)

Stærð og skipulag BÁ byggir þó ekki á einni einstakri áhættu eins og leiðbeiningar um efni og gerð brunavarnaáætlunar gera ráð fyrir heldur er farin sú leið að gera tilraun til þess að greina áfallaþol sýslunnar.

Mengunar- og aðkomuáætlanir eru ekki til fyrir stærri áhættur innan starfssvæðisins en lokið verður við að gera þær fyrir árslok 2017.

Samkvæmt 10. grein nýrra laga um almannavarnir nr. 82/2008 skulu almannavarnanefndir vinna að gerð hættumats í umdæmum þeirra. Þar sem Árnæssýsla er stór og íbúar búa dreift og starfsemi margþætt á svæðinu er gerð áhættumats viðamikilið verkefni.

Almannavarnanefnd Árnæssýslu í samvinnu við BÁ, meðal annarra, lét vinna skýrsluna á árinu 2010 en hún tilheyrir svokölluðum lifandi skýrslum þar sem allar áhættugreiningar verða settar inn þegar vinnsla er lokið

„Hættumat og áhættugreining“

http://www.babubabu.is/almennar_forvarmir/almannavarnir_-_ahaettumat/skra/92/

Við gerð áhættugreiningarinnar voru settir fram áhættuflokkar, sem samanstanda af þeim hættum sem talið er að geti komið upp í Árnæssýslu.

Megintilgangur með skýrslunni er að meta áfallaþol svæðisins.

Næstu skref Almanna- og brunavarna í samvinnu við Brunavarnir Árnæssýslu er að meta einstaka áhættur meðal annars með því að draga fram eftirfarandi þætti. Þeirri vinnu verður lokið árið 2015:

- Hvaða viðbúnaður og mannaflí er til staðar og hvað vantar ?
- Eru til viðbragðsáætlanir ?
- Hvað geta viðbragðsaðilar ráðið við ?

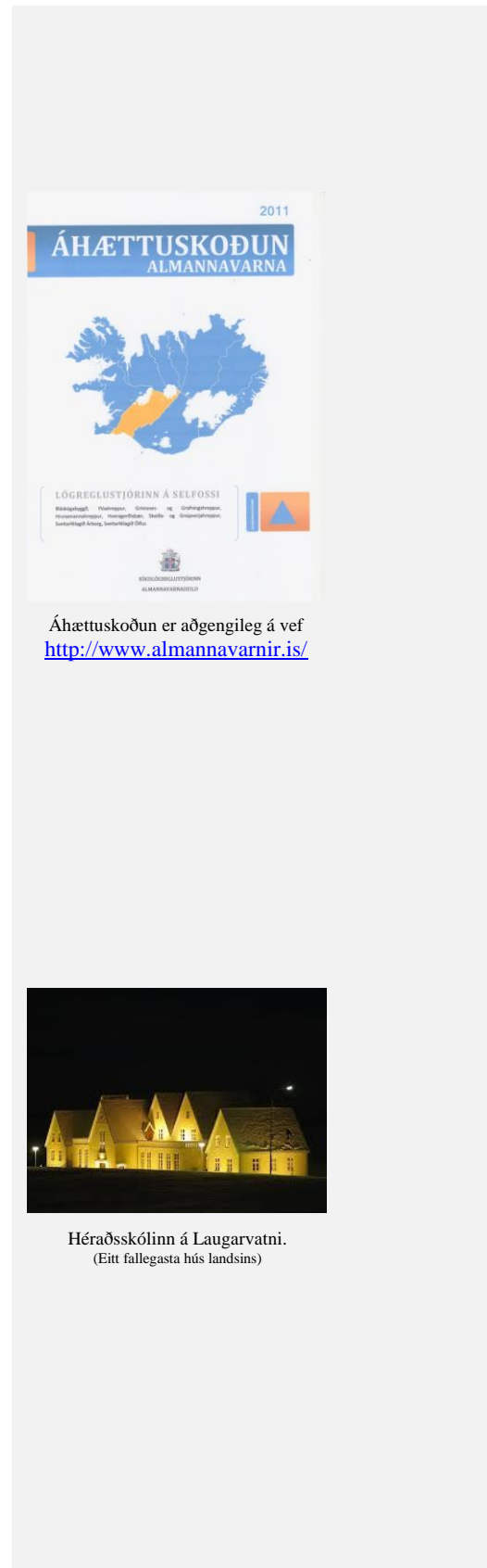
Hvað ráða viðbragðsaðilar á svæðinu við stórt áfall, t.d. með tilliti til umfangs tjóns, fjölda slasaðra og í hversu langan tíma ?

1.1 Áhættumat

Með áhættu er hér átt við óvænta atburði sem geta átt sér stað og haft neikvæðar afleiðingar. Við vinnu þessa verkefnis verður aðferðafræði Almanna- og brunavarnadeildar ríkislögreglustjóra við áhættuskoðanir í lögregluumdæmum höfð til hliðsjónar.

Stuðst verður við verkefni sem þegar hafa verið unnin á svæðinu auk hliðstæðra verkefna frá nágrannalöndunum, sér í lagi þau sem nýta sér landupplýsingakerfi.

Þegar niðurstöður verkefnisins liggja fyrir verða þær settar fram í landupplýsingakerfi (GIS) og áhætta sett í samhengi við viðkvæma hluta svæðisins svo sem fjölbýla staði, skóla, leikskóla, sjúkrahús, menningarverðmæti, viðkvæma náttúru, vatnsból o.fl.



Notkun landfræðilegra upplýsingagjafa og korta auðveldar yfirsýn yfir tengsl hættusvæða og viðkvæmra svæða, opnar frekari greiningarmöguleika með tengingu við aðra gagnagrunna ásamt því að auðvelda virka áhættustjórn í Árnessýslu.

Ætlunin er að búa til sértækt áhættumat fyrir hvert sveitarfélag en einnig að taka allar niðurstöðurnar saman í eitt heildaráhættumat. Lokið verður við gerð áætlunarinnar innan fimm ára.

Áhættumatið er byggt á huglægu mati aðila sem hafa þekkingu og reynslu af viðkomandi málaflokki, þ.e.a.s. verkfræði, skipulagi og slökkvímálum.

Þess ber að geta að sum fyrirtæki hafa látið vinna hópslysaáætlanir í samstarfi við Brunavarnir Árnessýslu, þessar áætlanir þurfa án efa yfirferð samhliða vinnu við nýjar áætlanir. Stefnt er að því að ljúka þessari vinnu fyrir árslok 2017.

Mörg fyrirtæki eru ágætlega sett varðandi brunavarnir, t.d. með réttum byggingarefnum gagnvart eldvörnum. Einnig eru sum þeirra útbúin vatnsúðakerfi sem eykur verulega styrk þeirra gagnvart eldi.

Gera þarf áhættumat og mengunarmat hjá mörgum, ef ekki öllum fyrirtækjum.

Áhætta er mismunandi og hafa verður í huga starfssemi, stærð og staðsetningu mismunandi fyrirtækja og eininga. Við gerð áhættugreininga er þáttur eigenda mjög mikill og mikilvægur.

Í sýslunni eru um 1300 byggingar sem falla undir „**Lög um brunavarnir nr.75/2000, 10. gr. Ábyrgð sveitarstjórna um eldvarnaeftirlit, og 12. gr. eldvarnaeftirlit sveitarfélaga**“

Eldvarnaeftirlit BÁ nær ekki að uppfylla ákvæði um fjölda skoðana sem getið er um í lögum og reglugerðum um eldvarnaeftirlit.

Eins og fram hefur komið er Árnessýsla 8.287 km² að stærð. Íbúðabyggð er dreifð um alla sýslu auk stærstu sumarhúsabyggðar á landinu.

Auk þessa er Árnessýsla sú sýsla landsins sem flestir ferðamenn heimsækja, bygging gististaða og annarra húsa tengt ferðamönnum fer ört stækkandi. Áætlað er að á næstu árum heimsæki Árnessýslu 800 - 1 milljón ferðamenn árlega. Stór hluti raforkuframleiðslu landsins fer fram í Árnes- og Rangárvallasýslu með tilheyrandi mannvirkjum.

Öll skólahús, samkomuhús, hótél og gististaðir eiga að skoðast af eldvarnaeftirlitinu a.m.k tvisvar á ári. Öll iðnfyrirtæki og verslanir einu sinni á ári, sum tvisvar.

Eldvarnaeftirlitið kemur að öllum lokaúttektum hvort sem er í íbúðabyggð, iðnaðarsvæðum eða sumarhúsabyggð.

Eldvarnaeftirlitið kemur að gerð viðbragðs- og rýmingaráætlana í samvinnu við eigendur mannvirkja. Einnig er fræðsluhlutverk eldvarnaeftirlits töluvert, t.d. í skólum og öðrum vinnustöðum ýmiskonar.

Áætlað er að hver eldvarnaeftirlitsmaður sem eingöngu sinnir eldvarnaeftirliti geti framkvæmt í kringum 200 skoðanir á ári. Til að ljúka öllum verkefnum lögbundins eftirlits í sýslunni þurfa eldvarnaeftirlitsmenn BÁ að vera að lágmarki fimm talsins.

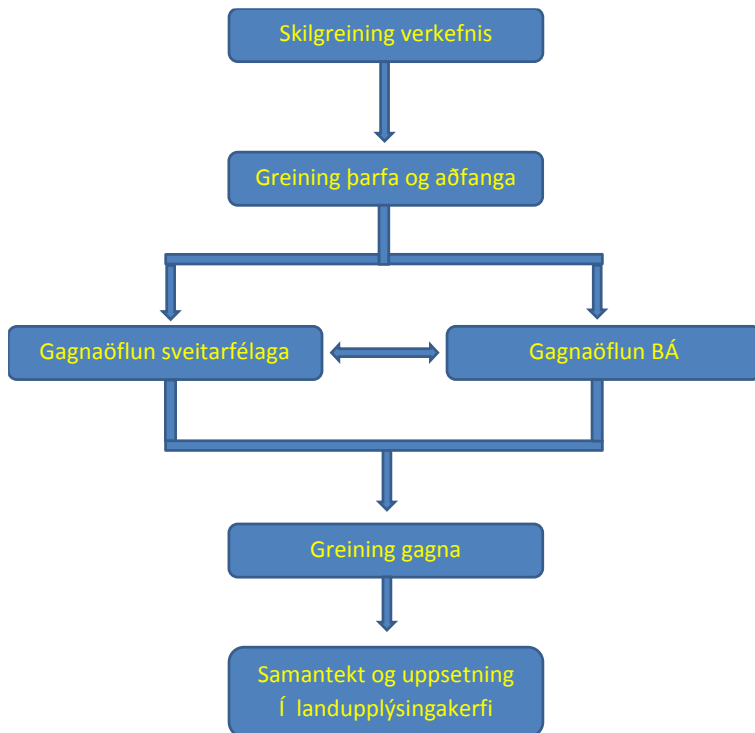
Nýtt miðlægt eldvarnaeftirlitskerfi á vegum Slökkviliðs höfuðborgarsvæðis, Brunabótafélags Íslands, Félags slökkviliðsstjóra og Mannvirkjastofnunar hefur verið tekið í notkun.

Kerfið heitir Brunavörður og lofar góðu.

Listi yfir helstu staði og byggingar þar sem fólk getur safnast saman er að finna í 8. kafla.



Prastaskógur



Flæðirit af verkþáttum áhættumatsins

Gert er ráð fyrir að mikið af gagnaöfluninni sem þarf að fara fram innan hvers sveitarfélags muni vera framkvæmd af eigendum landa og eigna og starfsmönnum sveitarfélagsins í samráði við BÁ.

Vinna sem þarf að fara fram innan hvers sveitarfélags er:

- Kortlagning og lýsing á áhættuþáttum sveitarfélagsins
- Söguleg skoðun á atburðum sem hafa orðið í sveitarfélaginu
- Söfnun eða skráning landfræðilegra upplýsinga til notkunar í greiningunni
- Samræmingarvinna sem verður framkvæmd af BÁ eftir að gögn hafa borist
- Kortlagning á tengslum áhættuþátta og viðkvæmra hluta Árnessýslu
- Mat á því hvar frekari greininga er þörf

Unnið verður að þessum áætlunum á næstu fimm árum.



Hekla

1.2 Svæðisbundið veikleikamat

Almannavarnarnefnd Árnassýslu og BÁ beita aðferðum svæðisbundins veikleikamats (municipal vulnerability analysis - MVA) til að meta áfallapol svæðisins.

Svæðisbundið veikleikamat er aðferð sem byggir á hönnun björgunartilfella. Aðferðin er frábrugðin skrifborðsæfingum að því leyti að hún fer ekki fram í rauntíma. Síðast nefnda atriðið gefur mönnum svigrúm til að greina nánar þau vandamál sem upp koma og velta upp möguleikum á réttum viðbrögðum í því sambandi.

1.3 Stærri áhætta

Öll stærri áhættuatriði á starfssvæði BÁ þurfa að uppfylla lög um brunavarnir nr. 75/2000 og einnig meðal annars ákvæði reglugerðar nr. 263/1988 um hættumat í iðnaðarstarfsemi og reglugerðar nr. 160/2007 um varnir gegn hættu á stórslysum af völdum hættulegra efna.

Markmið laga þessara er að vernda líf, heilsu fólks, umhverfi og eignir með því að tryggja fullnægjandi eldvarnaeftirlit og viðbúnað við eldsvoðum og mengunaróhöppum á landi.

BÁ ber því eingöngu ábyrgð á viðbúnaði gagnvart mengunaróhöppum en ekki forvarnarhlíðinni, þetta eitt og sér flækir allt ferlið.

Í vinnslu er upplýsingablað um öll fyrirtæki sem falla undir ákvæði reglugerðar um hættumat í iðnaðarstarfsemi og í framhaldi gengið frá viðbragðsáætlunum vegna þeirra. Áætlað að þeirri vinnu ljúki haustið 2017.

Almannavarnarnefnd Árnassýslu og BÁ munu vinna samkvæmt þessari aðferðafræði og endurmeta stöðuna reglulega. Nokkur áhættuatriði hafa nú þegar fengið skoðun hjá BÁ.

1.4 Auknar brunavarnir

Í 24. grein laga um brunavarnir nr. 75/2000 er fjallað um þau mannvirki þar sem er sérstök eldhætta, hætta á manntjóni eða hætta á stórfelldu eignatjóni í eldsvoða. Greinin tekur bæði til nýbygðra mannvirkja og mannvirkja sem tekin hafa verið í notkun.

Í 1. mgr. 24. gr. kemur fram að skylt er að láta fara fram sérstaka brunahönnun á mannvirki þegar um er að ræða nýbyggingu þar sem af fyrirhugaðri starfsemi stafar sérstök eldhætta eða þar sem margir starfa, koma saman, fara um eða dveljast eða þar sem hætta er á stórfelldu eignatjóni í eldsvoða.

Brunahönnun skal lögð fyrir byggingarnefnd til samþykktar. Byggingarnefnd skal leita álits slökkviliðsstjóra um brunahönnun áður en hún er samþykkt af nefndinni. Verklag og framkvæmd 1. mgr. 24. gr. er í góðum farvegi og í sátt við byggingarfulltrúa á þjónustusvæði BÁ.

Í 2. mgr. 24. gr. kemur fram að sé um að ræða mannvirki sem þegar er byggt og er í rekstri og þar sem af fyrirhugaðri starfsemi stafar sérstök eldhætta eða þar sem margir starfa, koma saman, fara um eða dveljast eða þar sem hætta er á stórfelldu eignatjóni í eldsvoða skal slökkviliðsstjóri gera úttekt á brunavörnum þess, gera kröfu um úrbætur ef ástæða er til og leggja hana fyrir eiganda eða forráðamann. Sé brunavörnum slíks mannvirkis í veigamiklum atriðum ábótavant getur slökkviliðsstjóri eða byggingarfulltrúi gert kröfu um að gerð sé brunahönnun á mannvirkinu. Verklag og framkvæmd 1. mgr. 24. gr. er í góðum farvegi og í sátt við byggingarfulltrúa á þjónustusvæði BÁ.



Edna brennur, 22.7.2011, reykurinn náði 1 km. upp í loftið



Edna í Hveragerði brann á 17 mín þann 22. júlí árið 2011
Húsið var að mestu byggt úr plastefnum.

Í 3. mgr. 24. gr. kemur fram að slökkviliðsstjóri getur, að höfðu samráði við sveitarstjórn, lagt svo fyrir að í mannvirkjum, sbr. 2. mgr., séu gerðar sérstakar ráðstafanir til brunavarna, t.d. með uppsetningu á sérhæfðum búnaði til viðvörunar- og slökkvistarfs og þjálfun tiltekinnar starfsmanna í brunavörnum og slökkvistarfi. Slíkar ráðstafanir skulu koma fram í brunavarnaáætlun. Eigandi mannvirkis greiðir kostnað af slíkum ráðstöfunum.

Í eldri lögum var Brunamálastofnun veitt þessi heimild en eðlilegt þykir að slík heimild sé í höndum slökkviliðsstjóra, enda er honum falið hið eiginlega eftirlitsvald á staðnum.

Breytingin átti sér stað á 125. löggjafarþingi 1999–2000, þskj. 765, 485. mál, með frumvarpi til laga um brunavarnir.

Eldvarnaeftirlit BÁ fer reglulega yfir lista yfir þau mannvirki sem falla undir 3. mgr. 24. gr. laga um brunavarnir nr. 75/2000.

Ef ákvæði laga þessara eða reglugerða sem settar eru samkvæmt þeim eru brotin skal slökkviliðsstjóri þegar í stað gera ráðstafanir til að úr verði bætt. Byggingarfulltrúi aðstoðar slökkviliðsstjóra til að knýja eiganda og eftir atvikum forráðamann mannvirkis til úrbóta, sbr. 23.–24. gr., á grundvelli byggingarreglugerðar.

Slökkviliðsstjóri getur m.a. beitt eftirfarandi aðgerðum til að knýja fram úrbætur vegna mannvirkis í notkun;

1. veitt skriflega áminningu og tilhlýðilegan frest til úrbóta,
2. fyrirskipað öryggisvakt á kostnað eiganda eða forráðamanns og veitt skriflega áminningu og tilhlýðilegan frest til úrbóta, eða
3. bannað notkun mannvirkis að hluta eða að öllu leyti þar til úr hefur verið bætt og krafist lokunar



Af litlum neista
verður stundum mikið bál

2. Þjónustustig

Þjónustu slökkviliða er skipt upp í eftirfarandi sex meginþjónustuflokkka.:

2.1 Vatnsöflun og slökkvistarf utanhúss

Slökkviliðið sér um vatnsöflun og slökkvistarf utanhúss ásamt gróðureldum. Allir slökkviliðsmenn fá menntun og þjálfun vegna þess.

2.2 Slökkvistarf innanhúss og reykköfun

Slökkviliðið sinnir slökkvistarfi innanhúss og reykköfun. Hjá slökkviliðinu eru að lágmarki 60-70 menn með reykköfunarréttindi hverju sinni.

2.3 Björgun fólks með klippum og öðrum útbúnaði

Klippibúnaður er til hjá slökkviliðinu, flestir slökkviliðsmenn eru með kunnáttu í að beita þeim búnaði. Slökkvilið sinnir þessum þætti frá Selfossi, Hveragerði, Þorlákshöfn, Flúðum og Laugarvatni.

2.4 Viðbrögð við mengunar- og eiturefnaslysum, eiturefnaköfun

Slökkviliðsmenn geta brugðist við öllum minniháttar mengunarslysum, til að mynda minniháttar olíu- og ammoníaklekum. B.A. er með samstarfssamning við SHS um viðbrögð vegna mengunar- og eiturefnaslysa. Auk þess á B.A., ásamt slökkviliðum á Suðurlandi, kerru með búnaði til að bregðast við slíkum slysum. Kerran er staðsett á Hellu. Á Selfossi og í Hveragerði er einnig til lágmarksbúnaður, tveir eiturefnabúningar á hvorum stað.

2.5 Forvarnir og eldvarnaeftirlit

Slökkviliðið sinnir eldvarnaeftirliti á starfsvæði sínu. skv. lögum um brunavarnir nr. 75/2000 og reglugerð um eldvarnaeftirlit sveitarfélaga með atvinnuhúsnæði, nr. 198/1994.

2.6 Önnur þjónusta

2.6.1 Slökkvitækjaeftirlit

Sveitarfélögin sem standa að Brunavörnum Árnessýslu annast öflugt eftirlit með slökkvitækjum og reykskynjurum í dreifbýli á svæði B.A. í gegnum einkahlutafélag á þeirra vegum. Sveitarfélögin greiða allan efnis- og launakostnað sem hlýst af þessu eftirliti.

2.6.2 Vatnsdæling

Þegar meiriháttar vatnstjón verður kemur slökkviliðið að vatnsdælingu til að minnka tjón og fyrirbyggja frekara tjón. Þessi vinna er unnin samkvæmt gjaldskrá.

2.6.3 Öryggisvöktun

Slökkviliðið sinnir tímabundinni vöktun mannvirkja, t.d. í tengslum við skemmtanahald eða framkvæmdir eftir þörfum. Unnið er eftir gjaldskrá.

2.6.4 Flugvélar og flugvællir

Engin samningur er til um björgunarstörf á flugvöllum á svæðinu. Slökkviliðsmenn hafa farið í útköll þegar slys verða á flugvöllum á svæði B.A., því er nauðsynlegt að gera samning þar að lútandi.



2.6.5 Eldur í skipum og dælingar úr þeim

Slökkviliðið annast björgunarstörf í eldsvoða í skipum á svæði BÁ, björgun mannslífa, mengunarvarnir og verndun eigna.

Slökkviliðið annast dælingu úr bátum og skipum sem leggja að í Þorlákshöfn.

Efla þarf tækjakost til þessa verkefnis í samvinnu við eigendur báta og skipa.

2.6.6 Eldvarnaeftirlit í virkjunum

Sérstakur samningur er á milli BÁ annarsvegar og Landsvirkjunar, Landsnets og Orkuveitu Reykjavíkur hinsvegar, um brunavarnir og eldvarnaeftirlit í byggingum og kennslu starfsmanna í virkjunum í Árnes- og Rangárvallasýslu.



Brunavarnir Árnessýslu hafa um árabíl haft öflugt samstarf við starfsmenn virkjana á svæði BÁ og einnig í Rangárvallasýslu. Hér er um að ræða Landsvirkjun, Landsnet og Orkuveitu Reykjavíkur. Virkjunarmönnum er mjög umhugað að hafa öryggismálin í lagi. Það hefur verið ákaflega ánægjulegt að starfa með þeim að eldvarnarþætti starfseminnar.

Myndin er tekin af neti LV, uppsetning á vindmyllum í Hafinu fyrir ofan Búrfell.

Virkjanir á verksviði BÁ eru:

Orka náttúru

Hellisheiðarvirkjun – Nesjavallavirkjun

Landsvirkjun:

Ljósafossvirkjun – Steingrímsvirkjun – Írafossvirkjun

Búrfellsvirkjun– Sigölduvirkjun – Hrauneyjarfossvirkjun

Sultartangavirkjun – Vatnfellsvirkjun – Búðarhálsvirkjun

Ítarlegur listi yfir allar eftirlitsskyldar byggingar á svæði BÁ er á skrifstofu BÁ Selfossi.



Írafosstöð



Ljósafosstöð



Búrfellsvirkjun



Sigölduvirkjun



Hrauneyjarfossvirkjun



Búðarhálsstöð



Sultartangi



Vatnfellsvirkjun



Vatnfellsvirkjun



Fulltrúaráð BÁ 2010 - 2012

3. Skipulag slökkviliðs

Aðildarsveitarfélögin

Öll sveitarfélög í Árnæssýslu standa að Brunavörnum Árnæssýslu. Samstarf um BÁ var stofnað 6. janúar árið 1975 af fulltrúum sex sveitarfélaga, en tvö af þessum stofnfélögum eru nú hluti af Sveitarfélaginu Árborg. Í dag standa öll sveitarfélög sýslunnar að rekstri BÁ. Í töflum á næstu síðu er tölulegt yfirlit um samrekstur ásamt íbúafjölda 1.12.2011 og 1.1.2015.

Stofnun BÁ (forsaga)

„Rétt fyrir áramót 1971-72 rituðu nokkrir oddvitar Flóa- og Skeiðahreppa Hreppsnefnd Selfosshrepps bréf þar sem þeir óskuðu viðræðna um sameiginlegar brunavarnir Selfoss og nágrennahreppa. Árið 1972, 27. apríl var fundur kvaddur saman á Selfossi til að ræða möguleika á meira samstarfi Selfosshrepps og nágrennahreppa hans á sviði brunamála. Málin voru rædd öðru hvoru næstu ár.

Þann 6. janúar 1975 hélt stjórn Brunavarna Flóa og Skeiða fund á Selfossi, til að ganga frá fjárreiðum félagsins og taka fullnaðarákvörðun um framtíð þess og þeirra mála, er það sinnir.

Þetta var bókað: 1. „*Frumvarp til samþykktar fyrir Brunavarnir Árnæssýslu. Lagðar voru fram tillögur fyrir Brunavarnir Árnæssýslu, er Bárður Daníelsson brunamálstjóri hafði undirbúið. Hann lagði einnig til hugmyndina að nafni félagsins.*“

Fyrsti slökkviliðsstjóri BÁ var Eggert Vigfússon. (1975-1994)

Núverandi slökkviliðsstjóri er Kristján Einarsson.



Fyrsti slökkviliðsstjóri BÁ og stofnandi árið 1976
Eggert Vigfússon



Núverandi slökkviliðsstjóri
Kristján Einarsson

Stofnendur Brunavarna Árnæssýslu (BÁ) voru eftirtalin sveitarfélög:

Selfosshreppur, Gaulverjabæjarhreppur, Hraungerðishreppur, Sandvíkurhreppur, Skeiðahreppur og Villingaholtshreppur. Aðsetur og varnarþing BÁ var á Selfossi.

Á næstu árum koma síðan önnur sveitarfélög inn í sameiginlegan rekstur BÁ;

- 17. desember 1983 Grímsneshreppur, Grafningshreppur og Þingvallahreppur
- 18. desember 1989 Eyrarbakkaahreppur
- 11. júní 1992 Stokkseyrarhreppur
- 10. maí 2000 Laugardalshreppur
- 02. maí 2002 Biskuptungnahreppur
- 01. janúar 2007 Gnúpverjahreppur
- 01. janúar 2010 Ölfus
- 14. júní 2011 Hveragerði
- 01. janúar 2012 Hrunamannahreppur

Á umliðnum árum hafa sveitarfélög sameinast þannig að í dag, 2015, eru það átta sveitarfélög sem standa að BÁ.

Sveitarfélag	Íbúafjöldi	Íbúafjöldi	Breyting í %
	1.12.2011	1.1.2015	
Árborg	7.776	8.052	3,5%
Bláskógabyggð	907	961	6,0%
Flóahreppur	601	616	2,5%
Grímsnes og Grafningshreppur	420	431	2,6%
Skeiða- og Gnúpverjahreppur	508	518	2,0%
Hveragerði	2276	2.384	4,7%
Ölfus	1922	1.885	-1,9%
Hrunamannahreppur	771	794	3,0%
Samtals íbúafjöldi	15.181	15.641	3,0%

Samkvæmt nýjustu tölum um íbúafjölda hefur lítillga fjölgað á svæðinu. Skráðir íbúar 1. janúar 2012 voru samtals 15.250 talsins samkvæmt tölum Hagstofu Íslands. Samkvæmt lauslegum könnunum tvöfaldast fólksfjöldi í Árnæssýslu á þeim tímum þegar sumarbústaðir eru í almennri notkun.

Á svæði BÁ eru 7.036 sumarbústaðir

Fjöldi sumarhúsa	2012		
Sveitarfélag	Nr.sv.	Fjöldi	Árið:
Árborg	8200	17	2012
Hveragerði	8716	11	2012
Ölfus	8717	103	2012
Hrunamannahreppur	8710	460	2012
Grímsnes- og Grafningshreppur	8719	3.475	2012
Skeið- og Gnúpverjahreppur	8720	258	2012
Bláskógabyggð	8721	2.604	2012
Flóahreppur	8722	108	2012
Samtals		7.036	



Brunamálastjóri, Bárður Danielsson, vann með sveitarstjórnarmönnum að stofnun Brunavarna Árnæssýslu. (1970-1978)



Fjöldi íbúa í Árnæssýslu er 15,641, fleira hangir í blökkinni; nánast hverja helgi tvöfaldast íbúafjöldin þegar ferða- og sumarhúsafólk heimsækir sýsluna.

Starfsstöðvar og starfssvæði

Starfsstöðvar BÁ eru átta en við sameiningar hafa slökkvilið hvers sveitarfélags gengið inn í rekstur BÁ sem eining. Slökkvistöðvarnar og einingarnar eru kallaðar í daglegu tali: Selfoss (100)- Stokkseyri (200)- Laugarvatn (300)- Reykholt (400)- Árnes (500)- Hveragerði (600)- Þorlákshöfn (700)- Flúðir (800)

Samræming þessara eininga hefur verið leiðarljós með tilliti til þjálfunar og tækjabúnaðar.

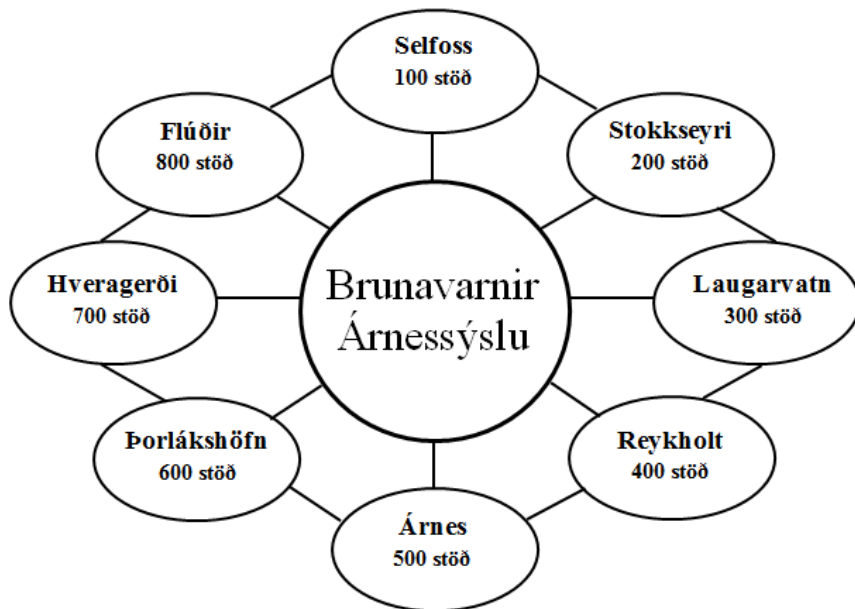
Í viðauka 14.2 er yfirlitskort yfir starfssvæði BÁ í Árnæssýslu. Svæði BÁ er stórt eða samtals 9 þús. km² og þar af 2.057 km² á láglandi eða í byggð. (<http://www.lmi.is/>)

Mynd sýnir Árnæssýslu m.v. aðliggjandi sýslur. Starfssvæði BÁ er öll Árnæssýsla



Fjöldi sumarhúsa í sýslunni árið 2012 var 7.036.
Áætlað árið 2015, 7.828 hús.





Stöðvar Brunavarna Árnessýslu

Stjórnskipulag

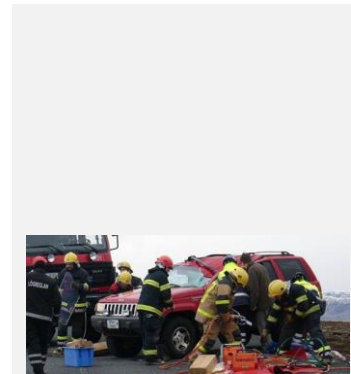
Slökkviliðsstjóri ber ábyrgð á rekstri slökkviliðsins í heild sinni, hann er forstjóri stofnunarinnar. Honum til aðstoðar er varaslökkviliðsstjóri. Undir þeirra stjórn starfa eldvarnaeftirlitsmenn, umsjónamaður eigna og bókarari. Þessir starfsmenn eru í 100% starfi. Aðrir starfsmenn liðsins, í kringum 120 talsins, eru hlutastarfandi. Slökkviliðsstjóri annast samskipti útá við, sér t.d. um leyfisveitingar, eftirlit, kennslu, setu á bygginganefndarfundum og einnig um samstarf við sveitarfélög um slökkvivatn og fleira. Þessi vinna er unnin í samvinnu við aðra fasta starfsmenn. Slökkviliðsstjóri er framkvæmdastjóri Almanna- og varnarnefndar Árnessýslu. Innan þess starfs hefur hann meðal annars samráð við fulltrúa björgunarsveita í Árnessýslu, lögregluna og fulltrúa Rauða krossins.

Varaslökkviliðsstjóri er staðgengill slökkviliðsstjóra. Hann skipuleggur meðal annars æfingar, námskeið og þjálfun liðsins, sér um forvarnir og fræðslu til almennings og hefur umsjón með ýmsum tækjabúnaði slökkviliðsins. Hann vinnur náið með slökkviliðsstjóra að stjórnun slökkviliðsins í heild og kemur að öllum áætlunargerðum slökkviliðsins.

Eldvarnaeftirlitsmenn Deildarstjóri eldvarnaeftirlits starfar í umboði slökkviliðsstjóra varðandi eldvarnaeftirlitsmál. Hann sér um skoðanir og leyfisveitingar, í tengslum við bygginga- og framkvæmdaleyfi. Hann sér einnig um fræðslumál. Undir honum starfa aðrir eldvarnaeftirlitsmenn.

Bókarari/launafulltrúi sér um bókhald og greiðslu reikninga, kemur að gerð fjárhagsáætlana, uppgjöri og launavinnslu í samvinnu við slökkviliðsstjóra.

Umsjónamaður eigna hefur umsjón með fasteignum, tækjum og öðrum búnaði slökkviliðsins á öllum starfsstöðum. Hann sér um allt minniháttar viðhald og sér til þess að tækin séu ávallt tilbúin til notkunar.

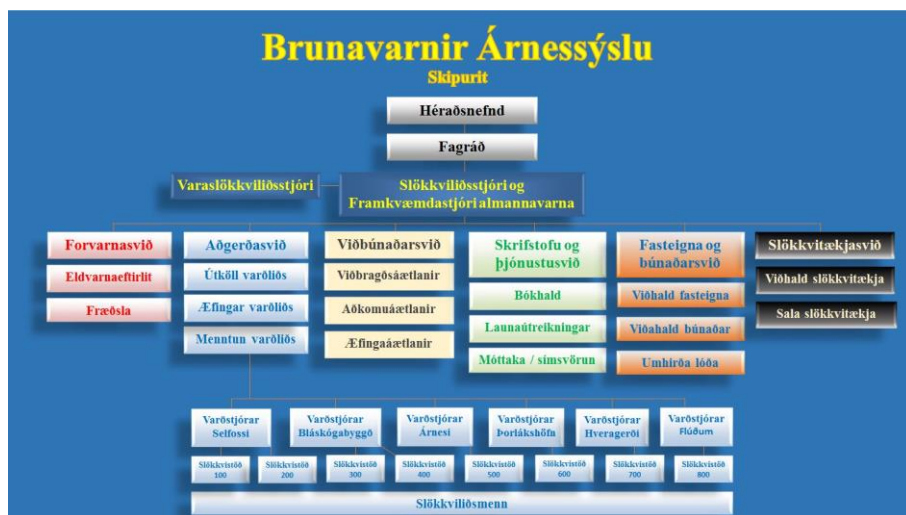


Varðstjórar Frá slökkvistöðinni á Selfossi sinna fjórir varðstjórar bakvöktum, einn í einu í eina viku í senn. Þeirra starfssvæði er út frá 100 stöðinni en þeir eru einnig til taks fyrir aðrar stöðvar ef varðstjórar þar eru fjarverandi í útkalli.

Á öllum starfstöðvum BÁ er varðstjóri sem ber ábyrgð á þeirri starfstöð sem hann tilheyrir, hann gangsetur bíla og fer fyrir búnað reglulega.

Varðstjórar koma að skipulagningu helgarvakta slökkviliðsmanna á sumrin, til að tryggja ákveðinn útkallsstyrk, misjafnt er eftir umfangi hvers starfssvæðis hve margir eru á vakt, frá einum og upp í fjóra.

Skipuritið sýnir m.a. hvernig Brunavarnir Árnæssýslu tengist annarri starfsemi og stjórn sveitarfélaga.



Fagræð Brunavarna Árnæssýslu
2014-2018
Ari B.Thorarensen
Ingibjörg Harðardóttir
Eyþór H. Ólafsson

Héraðsnefnd Árnésinga er byggðasamlag. Stofnendur Héraðsnefndar Árnésinga bs. eru öll sveitarfélög í Árnæssýslu. Verkefni byggðasamlagsins er að annast yfirstjórn og rekstur ýmissa stofnana fyrir hönd sveitarfélaga svo sem Listasafns Árnésinga, Byggðasafns Árnésinga, Héraðsskjalasafns Árnésinga, Tónlistarskóla Árnésinga, Almannavarna Árnæssýslu og Brunavarna Árnæssýslu.

Sveitarstjórnir aðildarsveitarfélaganna skulu eigi síðar en 15. júlí á því ári sem kosið er til sveitarstjórna tilnefna fulltrúa í fulltrúaráð Héraðsnefndar Árnésinga bs. til fjögurra ára í senn. Skipuð skulu þrjú manna fagræð fyrir stofnanir sem falla undir gildissvið sammingsins til tveggja ára, nema um annað sé kveðið á í lögum. Í hverju fagræði skal sitja einn fulltrúi úr framkvæmdastjórn Héraðsnefndar og skal hann jafnframt vera formaður fagræðsins.

Hlutverk framkvæmdastjórnar byggðasamlagsins er að hafa yfirumsjón með rekstri stofnana í samstarfi við forstöðumenn þeirra. Framkvæmdastjórn gerir erindisbréf fyrir fagræð sem starfa með viðkomandi stofnunum.



Sýslumerki Árnæssýslu

3.1 Verkefni slökkviliðs

Brunavarnir Árnassýslu sinna helstu þáttum slökkvistarfa á sínu svæði, vatnsöflun úr brunahönum, eða vatnsbólum eftir aðstæðum, gróðureldum, slökkvistarfi innan- og utanhúss, reykköfun, reyklosun, björgun fastklemmdra og mengunarslys. Einnig sér slökkviliðið um slökkvistarfi í bátum og skipum í Þorlákshöfn í samvinnu með hafnaryfirvöldum. Vatn er flutt á brunastað með tankbílum ef með þarf. BÁ sinnir eldvarnaeftirliti. Öryggisvöktun er sinnt eftir beiðnum húseigenda/rekstraraðila eða eftir kröfu slökkviliðsstjóra t.d. við stærri samkomur.

Slökkvilið sinnir sínum störfum við almannavarnaadstæður. Því er ætlað að slökkva elda sem upp kunna að koma sem og að tryggja/stuðla að björgun fólks úr hrundum húsum o.fl. Slökkviliðsstjóri, sem er jafnframt framkvæmdastjóri almannavarnarnefndar, mætir í stjórnstöð almannavarna og varaslökkviliðsstjóri tekur við sem stjórnandi slökkviliðs.

Viðbragðsáætlun vegna mengunarslysa er til. Menntun og þjálfun slökkviliðsmanna er í takt við kröfur Mannvirkjastofnunnar. Slökkviliðsmenn BÁ geta brugðist við öllum almennum mengunarslysum. Vegna stærri mengunarslysa þarf að leita aðstoðar utan svæðis BÁ samkvæmt áður nefndum samningi þar um.

3.2 Forvarnarstarf

Eldvarnaeftirlit er með hefðbundnu sniði. Eldvarnaeftirlitssvæði BÁ er gríðarlega stórt, ekki hefur tekist að uppfylla fyllilega kröfur reglugerða um eldvarnaeftirlit, en þar er gert ráð fyrir að reglulega séu teknar út eldvarnir í atvinnuhúsnæði og opinberum byggingum. Til að svo megi verða þarf að fjölga eldvarnaeftirlitsmönnum.

Sveitarfélögin bera ábyrgð á forvarnarstarfi. Forvarnarfræðslu fer fram í skólum og fyrir almenning eins og kostur er.

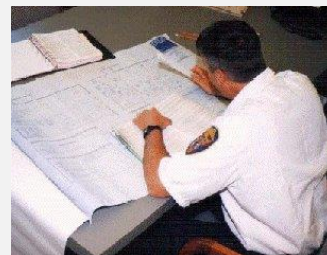
Fagleg og rekstrarleg ábyrgð forvarna er í höndum slökkviliðsstjóra. Í dag eru tvö stöðugildi hjá BÁ í eldvarnaeftirliti. Til að uppfylla ákvæði reglugerðar um eldvarnaeftirlit skulu þau að vera þrjú til viðbótar.

Sá sem sinnir eldvarnaeftirliti á að vera löggiltur eldvarnaeftirlitsmaður og skal hafa hlotið menntun á því sviði sem Eldvarnaeftirlitsmaður I, II og III hjá Brunamálaskólanum eða sambærilega menntun. Undirmenn hans mega hafa minni menntun svo sem Eldvarnaeftirlitsmann I og II. Eldvarnaeftirlitsmaður skal hafa fullgilda menntun í samræmi við reglugerð um Brunamálaskólann og réttindi og skyldur slökkviliðsmanna nr. 792/2001. Endurmenntun er í samræmi við áætlanir Brunamálaskólans. Skoðunarlistar eldvarnaeftirlits eru vistaðir í tölvukerfi BÁ sem staðsett er á Selfossi. Tölvukerfi BÁ er baktryggt hjá viðurkenndum aðila fjarri aðalstöðvunum BÁ.

Listi yfir fyrirtæki í Árnassýslu er fengin hjá fyrirtækjaskrá Hagstofnunnar. Listinn uppfærast m.t.t. breytinga frá ári til árs.



Námskeið fyrir almenning á vegum BÁ eru t.d. vegna meðferðar á slökkvitækjum



Allar teikningar af nýbyggingum eru yfirfarnar af Eldvarnaeftirliti BÁ



Fólk fær ráðgjöf um uppsetningu eldvarnarbúnaðar á heimilum og í fyrirtækjum



3.3 Útkallsstarf

Ábyrgð slökkviliðsstjóra á vettvangi er skýrt skilgreind í lögum nr.75/2000. Í gr.16 segir meðal annars að „slökkviliðsstjóri stjórnar slökkvistarfi við eldsvoða og hefur stjórn á vettvangi við mengunaróhöpp á landi. Við þessi störf er löggæslulið og opinberir eftirlitsaðilar undir yfirstjórn slökkviliðsstjóra. Lögregla sér slökkviliði fyrir greiðum aðgangi að vettvangsstað, stöðvar umferð um nærliggjandi götur, girðir af svæði sem slökkvilið þarf til að gegna störfum sínu, verndar brunarústir sem rannsaka þarf eða bjarga verðmætum úr og varðveitir muni sem bjargað er frá bruna þar til þeir eru afhentir réttum aðila“. Í grein 20 er tiltekin sérstök heimild slökkviliðs en þar segir meðal annars „Heimilt er slökkviliði, lögreglu eða þeim sem þessir aðilar kveðja til að fjarlægja hvern þann sem truflar slökkvistarf eða gera nauðsynlegar ráðstafanir til að tryggja starf slökkviliðs“. Í grein 21 er rætt um almennar skyldur og þar segir meðal annars: „Þegar eldsvoði eða mengunaróhapp ber að höndum er hverjum manni skylt að leyfa aðgang að húsi sínu og lóð og una því að brotið verði niður og rutt burt því sem til fyrirstöðu er við slökkvistarf eða aðgerðir vegna mengunaróhapps. Heimilt er að rífa niður byggingar ef slökkviliðsstjóri áltur það nauðsynlegar til að stöðva útbreiðslu elds eða mengunar“. Í sömu grein er einnig tekið á því að það fjártjón sem hlýst af slökkvistörfum og ekki fellur undir váttryggingar skal greitt af sveitarstjórnnum. Stjórnendur Brunavarna Árnessýslu hafa lagt á það mikla áherslu að stjórnun á vettvangi sé trygg og skýr til þess að hámarka árangur starfsins og lágmarka kostnað sem af því hlýst.

Varaslökkviliðsstjóri ber faglega og rekstrarlega ábyrgð gagnvart slökkviliðsstjóra. Varðstjórnar vinna ýmsa fagvinnu undir stjórn slökkviliðs- og varaslökkviliðsstjóra. Varaslökkviliðsstjóri hefur og með höndum mannaforráð á útkallssviði og samhæfir búnað og menntun starfsmanna í samræmi við þjónustustig. Hann leggur mat á einstaka þætti starfseminnar og kemur með tillögur um þróun og úrbætur. Þannig vinnur útkallssvið að áætlunum, verkferlum og leiðbeiningum um alla starfsemi sem fram fer á útkallssviði og leggur línurnar um hvernig þar er unnið. Þá heldur útkallssvið utan um menntun starfsmanna, gerir æfingaáætlanir og fleira fyrir vaktirnar. Æfingaáætlun og hjálfunarfyrirkomulag er skráð í gagnagrunn og vistað í tölvukerfi B.Á.

Útkallssími er 112, slökkviliðsmenn eru kallaðir út með SMS skilaboðum. Ef þörf er á liðsauka er einnig hægt að kalla út slökkvilið nærliggjandi sveitarfélaga.

Slökkviliðsmenn sinna lögbundinni vinnu miðað við þjálfun og menntun.

Þeir þjónustuflokkar sem nefndir eru í leiðbeiningum um efni og gerð brunavarnaáætlunar sveitarfélaga og falla undir útkallssvið eru;

- vatnsöflun og slökkvistarf utanhúss,
- slökkvistarf innanhúss og reykköfun,
- björgun fólks með klippum, glennum og öðrum útbúnaði,
- viðbrögð við mengunar- og eiturefnaslysum, eiturefnaköfun.

Auk þessa sinnir útkallssvið annari þjónustu sem fellur undir markmið slökkviliðsins að bjarga lífi, umhverfi og eignum, en þau eru helst;

- Verðmætabjörgun
- Björgunaraðgerðir í virkjunum og raforkuvirkjum (Spennistöðvar o.þ.h.)
- Þjónusta við íbúa sveitarfélagsins ef á þarf að halda t.d. hreinsa upp vatn vegna leka og dælingar úr minni skipum samkvæmt beiðni o.fl.



Búnaður á slökkviliðsmann
kostar 1,4 millj. kr.



Fjarskipti fara fram á lokaðri
rás slökkviliða.
Kerfin eru; Tetra og VHF.

Samnýting á starfsmönnum milli ofangreindra starfa er mikil, en leitast er við að nýta á sem hagkvæmastan hátt það uppsetta afl sem liggur hjá starfsmönnum B.Á. Starfsmenn eru u.þ.b. 120 í heildina. Fjöldi starfsmanna á hverri stöð fer eftir umfangi hvers starfssvæðis.

Á útkallssviði eru átta starfseiningar:

- Útkallseining Selfossi (100) (27 slökkviliðsmenn 1.1.2015)
- Útkallseining Stokkseyri (200) (4 slökkviliðsmenn 1.1.2015)
- Útkallseining Laugarvatni (300) (10 slökkviliðsmenn 1.1.2015)
- Útkallseining Reykholti (400) (10 slökkviliðsmenn 1.1.2015)
- Útkallseining Árnesi (500) (11 slökkviliðsmenn 1.1.2015)
- Útkallseining Þorlákshöfn (600) (17 slökkviliðsmenn 1.1.2015)
- Útkallseining Hveragerði (700) (24 slökkviliðsmenn 1.1.2015)
- Útkallseining Flúðum (800) (15 slökkviliðsmenn 1.1.2015)

Á hverri starfsstöð B.Á. eru varðstjórar sem bera ábyrgð á sinni starfsstöð gagnvart slökkviliðsstjóra. Þeir vinna samkvæmt þeim starfslýsingum og ráðningasamningum sem við þá eiga. Varðstjórar á útstöðvum B.Á. eru ekki bundnir á bakvöktum fyrir utan nokkrar helgar á sumrin. Þeir mæta því einungis í útköll sé þess kostur.

Varðstjórar á aðalstöð B.Á., sem staðsett er á Selfossi ganga hinsvegar bakvaktir. Þeir eru fjórir og standa bakvaktir eina viku í senn. Til þess hafa þeir sérútbúinn bíl til umráða. Þeir leggja af stað í öll útköll í sýslunni til þess að tryggja komu varðstjóra (verkþáttastjórnenda), á vettvang. Ef varðstjóri á útstöð mætir í útkallið tekur vakthafandi varðstjóri ekki yfir stjórnun þess varðstjóra í útkallinu samkvæmt starfslýsingu þeirra heldur er honum til aðstoðar.

Slökkviliðsstjóri og varaslökkviliðsstjóri skipta með sér bakvöktum viku og viku í senn og stýra að gerðum eins og þurfa þykir allt eftir eðli og umfangi útkalla.

Mjög mikilvægur þáttur byggir á stoðdeildarmanninum (svokölluðum 100 karl) sem einnig hefur verið kallaður innri stjórnandi. Við útköll er hann staðsettur á varðstofu í slökkvistöð á Selfossi. Stoðdeildarmaður hefur visst ákvörðunarvald, en skal að öðru leyti ráðfæra sig við slökkviliðsstjóra (bakvaktamann) eða varðstjóra á vettvangi hverju sinni. Hann hefur yfirsýn yfir stöðu tækja, menntun manna á hverri stöð og möguleika á þjónustu. Komi upp misvægi á mönnun svæða sér hann um að færa menn milli slökkvistöðva í Árnessýslu til að jafna styrkinn í samræði við bakvaktamann. Óski slökkviliðsstjóri (bakvaktamaður), eftir aðstoð frá slökkviliði utan Árnessýslu samkvæmt samningi þar um, sér stoðdeildarmaður í flestum tilfellum um framkvæmd þeirrar beiðni.

- ✚ Í samræmi við þjónustustig verða alltaf a.m.k. 50% slökkviliðsmanna að vera með reykköfunarréttindi á hverjum tíma.
- ✚ Í samræmi við þjónustustig verða alltaf a.m.k. 50% slökkviliðsmanna þjálfaðir til starfa vegna klippuvinnu á hverjum tíma.
- ✚ Í samræmi við þjónustustig hafa á hverjum tíma a.m.k. 80% slökkviliðsmanna lokið grunnnámi hlutastarfandi slökkviliðsmanna.
- ✚ Í samræmi við þjónustustig verða alltaf a.m.k. 60% slökkviliðsmanna þjálfaðir til starf vegna mengunarslysa.
- ✚ Vegna slökkvistarfs í skipum verða a.m.k. 20% slökkviliðsmanna að vera þjálfaðir til að geta tekist á við þessa þætti.
- ✚ Vegna slökkvi- og björgunarstarfs í göngum (lokuðum rýmum eins og í virkjunum) verða a.m.k. 80% slökkviliðsmanna að vera þjálfaðir til að geta tekist á við þessa þætti.
- ✚ Vegna gróðurelda verða a.m.k. 80% slökkviliðsmanna að vera þjálfaðir til að geta tekist á við þann þátt.



Bifreiðar Brunavarna Árnessýslu eru með samtals 72 þúsund lítra af vatni. Auka vatnsþrær í bílum eru átta, þær taka samtals 61 þúsund lítra af vatni.



Eitt þekktasta hús landsins, Valhöll á Þingvöllum brann 10. júlí árið 2009. Húsið var gamalt timburhús, þar voru eldvarnir af skornum skammti.

3.4 Vatnsöflun og slökkvistarfar utanhúss

Allir liðsmenn B.A. hljóta þjálfun í vatnsöflun og slökkvistarfi utanhúss. Allar slökkvibífiðar liðsins eru með 1.000 til 6.000 lítra vatnstank til vatnsöflunar og nota á brunastað. Auk þessa hefur liðið tankbífiðar frá 6-12 þúsund lítra af vatni. Samanlögð dæluafköst liðsins eru u.þ.b. 35.000 l/mín og vatn á tönkum er u.þ.b. 72.000 l. Allir slökkvibílar eru með búnað til að framleiða slökkvifroðu af margvíslegum gerðum.

3.5 Slökkvistarfar innanhúss og reykköfun

Allir liðsmenn B.A. hljóta grunnmenntun og í framhaldinu endurmenntun vegna reykköfunar og slökkvistarfa innanhúss. Viðhaldsþjálfun vegna reykköfunar er almenn, en einstaka starfsmenn uppfylla ekki kröfur sem gerðar eru til reykkafara. Þar er einkum aldur, veikindi eða skortur á nægu þreki til reykköfunar sem gerir það að verkum að skilyrðum er ekki náð. Síðastnefnda atriðið næst oftast með þjálfun.

Sérstakt skráningarkerfi er notað vegna reykköfunar sem stjórnandi reykköfunar heldur utan um á eldstað. B.A. starfrækir eigið verkstaði sem hefur eftirlit með reykköfunartækjum liðsins.

3.6 Þjörgun fólks

Allir forystubílar B.A., utan Árnes og Reykhólts, eru útbúnir tækjum til ýmiss konar þjörgunarstarfa, svo sem glennum, klippum, tjökkum, loftþúðum, fleygum og stífum. Slökkviliðið er hluti af viðbragðseiningu almannavarna, af þeim sökum er alltaf mögulegt að beita þurfi búnaði slökkviliðsins ef hrun hefur átt sér stað og/eða fólk hefur klemmst. Áhættugreining hefur verið gerð fyrir svæðið og ljóst er að B.A. þarf að reikna með hættu á jarðskjálftum og hruni. Því hafa verið stigin fyrstu skrefin í menntun starfsmanna varðandi rústabjörgun og innkaup á sérhæfðum búnaði vegna þessa.

3.7 Viðbrögð við mengunar- og eiturefnaslysum, eiturefnaköfun

Verkefni tengd slysum af völdum eiturefna er eitt af verkefnum slökkviliðsins. Árið 2001 var þessi málaflókkur fluttur til sveitarfélaganna með lögum þar um. B.A. sinnir minniháttar eiturefnaslysum sem upp koma á starfssvæðinu. Gert hefur verið samkomulag við Slökkvilið höfuðborgarsvæðis varðandi vinnu þeirra ef stærri eiturefnaslys verða á svæði B.A. Unnið er að því á meðal slökkviliða í landinu í samvinnu við Mannvirkjastofnun að byggja upp að minnsta kosti tvær öflugar stöðvar í landinu sem geta komið að eiturefnaslysum. Í heild á B.A. ekki að miklum búnaði til að bregðast við eiturefnaslysum.

3.8 Sjúkraflutningar

Sjúkraflutningar eru ekki á vegum slökkviliðs B.A. en nokkur hluti slökkviliðsmanna eru menntaðir sjúkraflutningamenn. Starfsemi sjúkraflutninga er í sama húsnæði og slökkvistöðin á Selfossi.

3.9 Virkjanir

Gott samstarf er á milli B.A. og aðila sem standa að virkjunum á svæðinu, Landsvirkjun, Landsnet og Orku náttúrunnar (áður Orkuveita Reykjavíkur). B.A. annast þjálfun viðbragðsliðs á vegum virkjananna og kemur að þjálfun í notkun slökkvibúnaðar með starfsmönnum virkjananna. Gerðir hafa verið samstafsamningar milli orkufyrirtækja og B.A. um þessi atriði.



Margir slökkviliðsmenn eru menntaðir sjúkraflutningamenn.

3.10 Starfsmenn

Á útkallssviði starfa um og yfir 120 menn. Starfsmenn hafa iðnmenntun eða aðra sambærilega menntun og/eða reynslu sem nýtist í starfi.

3.10.1 Menntun slökkviliðsmanna og símenntunaráætlun

Samkvæmt reglugerð um Brunamálaskóla og réttindi og skyldur slökkviliðsmanna skulu slökkviliðsmenn sem gegna hlutastarfi hljóta menntun í samræmi við þá þjónustu sem slökkviliðin skulu veita samkvæmt brunavarnaráætlun.

Menntunaráætlun BÁ felst í því að uppfylla ákvæði laga og reglugerða um menntun slökkviliðsmanna. Æfingar og námskeið innan liðsins eru framkvæmdar á hinum ýmsu starfstöðvum BÁ í sýslunni.

Nýir menn sem ráðnir eru til hlutastarfa hjá Brunavörnum Árnessýslu eru í upphafi ráðnir til eins árs. Á þeim tíma eru þeir ekki boðaðir í útköll slökkviliðsins heldur mæta þeir einungis á æfingar. Á þessu ári þurfa þeir að klára fjarnám Brunamálaskólans til þess að eiga möguleika á því að vera ráðnir inn sem fastir hlutastarfandi slökkviliðsmenn.

Auk þess að þurfa að klára fjarnám Brunamálaskólans eru nýju mennirnir metnir á þessu reynsluári þeirra. Í þessu mati felst meðal annars mat yfirmanna á því hvort að viðkomandi einstaklingur passi inni starfsumhverfi slökkviliðsmanna sem óhætt er að segja að sé ekki fyrir alla.

Slökkviliðsmenn hjá BÁ ljúka námi á vegum Brunamálaskólans og fá þar með löggildingu í samræmi við reglugerð nr. 792/2001 um Brunamálaskólann og réttindi og skyldur slökkviliðsmanna innan fjögurra ára frá því að þeir hefja störf hjá BÁ. Varaslökkviliðsstjóri sér um mótun æfingaáætlana, bæði til skemmri og lengri tíma.

Nokkrir stjórnendur hafa lokið vettvangsstjóranámskeiði almannavarna. Allir starfsmenn fara í 48 stunda endurmenntun á ári, s.s. á námskeið í yfirtendrun, í vinnuferlum reykkafara, björgun fastklemmdra, í eiturefnum og meðferð þeirra og í skipulagi á vettvangi.

Einnig hafa allmargir slökkviliðsmenn lokið prófi til stjórnunar á körfubifreiðum. Nokkrir slökkviliðsmenn hafa lokið grunnnámi sjúkraflutningamanna. Menntunaráætlun slökkviliðsmanna er að finna í gagnasafni BÁ á slökkvistöðinni á Selfossi, menntunaráætlun er verkefni varaslökkviliðsstjóra.

Staða menntunarmála á hverri starfseiningu BÁ í prósentum í byrjun árs 2015.

	Stöð 100	Stöð 200	Stöð 300	Stöð 400	Stöð 500	Stöð 600	Stöð 700	Stöð 800
Námskeið 1	100%	100%	100%	100%	82%	100%	95%	80%
Námskeið 2 fh.	100%	100%	100%	100%	73%	100%	95%	87%
Námskeið 2 sh.	100%	100%	88%	100%	73%	100%	95%	87%
Námskeið 3	75%	67%	63%	60%	27%	67%	52%	7%
Námskeið 4	75%	67%	75%	50%	18%	87%	57%	0%

3.10.2 Æfingar slökkviliðs

Æfingar eru haldnar reglulega í samræmi við þjónustustig og gildandi lög og reglugerðir. Brunavarnir Árnessýslu sinna menntun og símenntun starfsmanna í samræmi við kröfur Brunamálaskólans. Æfingaáætlanir eru vistaðar í tölvukerfi slökkviliðsins, varaslökkviliðsstjóri hefur umsjón með áætluninni. Einnig er hún á heimasíðu BÁ undir „Innri vefur“ og síðan er hún send á hvern slökkviliðsmann í tölvupósti.



Hver slökkviliðsmaður fer í lækniSSkoðun og þrekpróf a.m.k. einu sinni á ári



Klippuæfingar er reglulegur þáttur í æfingum slökkviliðsins



Slökkviliðsmenn á æfingu í Bárfellsvirkjun

3.11 Annað

3.11.1 Almannaþarnir

Almannaþarnafnd Árnassýslu er stefnumótandi. Hana skipa framkvæmdastjórar sveitarfélaganna í sýslunni eða oddvitar. Einnig eru í nefndinni lögreglustjórinn í Árnassýslu og slökkviliðsstjóri BÁ ásamt fulltrúum annarra viðbragðsaðila. Slökkviliðsstjóri er framkvæmdastjóri nefndarinnar.

Mikilvægt skref hefur verið stigið í átt til samræmingar þegar Almannaþarnafnd ákvað að kom á fót aðgerðastjórn í Björgunarmiðstöðinni á Selfossi.

3.11.2 Björgunarsveitir

Á starfssvæði slökkviliðsins eru nú björgunarsveitir með um 180 meðlimi. Almannaþarnafnd Árnassýslu hefur gert samstarfsamning við sveitirnar um aðstoð þeirra í stærri áföllum, Brunavarnir Árnassýslu falla einnig undir þann samning.

Sveitirnar eru eftirtaldar:

Hjálparveit skáta Hveragerði, Björgunarfélag Árborgar, Björgunarsveit Biskupstungna, Björgunarsveitin Mannbjörg, Björgunarsveitin Sigurgeir, Björgunarfélagið Eyvindur, Björgunarsveitin Björg, Björgunarsveitin Ingunn, Hjálparveitin Tintron.

3.11.3 Lögreglan

Lögreglan er með aðalstarfstöð sína á Selfossi, gengt slökkvistöðinni við Árveg. Mikið samstarf er milli BÁ og lögreglunnar, á vettvangi bruna- og umferðaslysa og almannaþarna.



4. Viðvaranir, upplýsingagjöf og viðbragð

Starfrækt er sérstök stjórnstöð í slökkvistöð á Selfossi í útkalli. Varðstjóri stýrir aðgerðum undir yfirstjórn slökkviliðsstjóra eða varaslökkviliðsstjóra í forföllum hans.

Á slökkvistöðinni á Selfossi er fastur talstöðvarbúnaður (nánar lýst í kafla 5.4) svo og handstöðvar í öllum bifreiðum. Tvær símalínur eru inn á stöðina.

Slökkviliðið hefur TETRA stöðvar til að hafa beint samband við Neyðarlínu, lögreglu, sjúkraflutninga, almannavarnir og björgunarsveitir þegar útköll verða.

Slökkviliðið notar TETRA og VHF talstöðvakerfi til sambands innbyrðis.

Neyðarsvörun er í höndum Neyðarlínunnar sem kallar út slökkviliðið með SMS skilaboðum. Slökkviliðið leggur slökkviliðsmönnum til boðtæki (GSM síma) óski þeir þess. Almenn notkun GSM-síma er á kostnað slökkviliðsmanna.

Við almannavarnaaðstæður er stjórnandi slökkviliðs tengdur stjórnstöð almannavarna í gegnum TETRA kerfið.

4.1 Viðvaranir og upplýsingagjöf

BÁ hefur góð tengsl við fjölmiðla og sendir út fréttatilkynningar þegar það á við. Einnig er sagt frá eldi og/eða stórslysum með SMS skilaboðum í GSM síma fréttamanna. Með sama móti mætti koma beiðni til fjölmiðla með skjótum hætti um að birta tilkynningu til almennings vegna hættu sem stöðjaði að og leiðbeiningar um viðbrögð.

Ef um heildarviðvörðun er að ræða (almannavarnarmál) þá er það gert í samvinnu við lögregluna sem sér um að koma viðvörðun á framfæri.

Önnur upplýsingagjöf, t.d. vegna flóða, mengunar drykkjarvatns eða annarrar hættu er í höndum sveitarfélaga og starfsmanna þeirra.

4.2 Svar- og greiningartími

Samkvæmt upplýsingum frá Neyðarlínunni er meðalsvartími 30 sek. og greiningartími ein mínúta. Unnið er eftir greiningarkerfi Neyðarlínunnar. Slökkviliðsstjóri ber ábyrgð á samskiptum við Neyðarlínuna og forsendum fyrir greiningu beiðna, sem fer eftir því um hvers konar viðburð er að ræða. Upplýsingar eru uppfærðar þegar einhverjar breytingar verða, t.d. ef nýr maður bætist í slökkviliðið.

4.3 Boðunartími

Boðunartími er skilgreindur sem sá tími sem líður frá því boðun á sér stað og þar til fyrsta slökkvibifreiðin fer úr stöðinni og er hann sá sami óháð árstíma, tíma sólarhrings eða hvort um er að ræða virkan dag eða helgan. Miðað er við að fyrsta slökkvibifreið sé komin úr stöðvum innan 4 mínútna við eðlilegar aðstæður, þ.e. ef veður, náttúruhamfarir eða annað þvíumlíkt hamla því ekki. Boðunartími í stöðvar 400 og 500 getur orðið 3-5 mín. lengri þar sem kjarnasamfélag er ekki til staðar.

Samkvæmt reynslu hefur útkallstími verið á bilinu 3-4 mínútur þar til fyrsti bíll yfirgefur stöðina.

Í smærri tilfellum er boðað samkvæmt fyrirmælum bakvaktarmanns eða vakthafandi varðstjóra slökkviliðsins.

Hjá slökkviliðinu er ekki gerður greinarmunur á boðun slökkviliðs vegna almannavár.

Boðun samstarfsaðila er í gegnum Neyðarlínuna samkvæmt fyrirmælum stjórnanda BÁ



4.4 Virkjunartími

Virkjunartími slökkviliðsins er 30-50 sek. eftir aðstæðum. Virkjunartíminn er skilgreindur sem tíminn frá því að dælubífreidd stöðvast við eldstað og þar til vatn er komið á stút og a.m.k fimm slökkviliðsmenn mættir á vettvang. Slökkvilið BÁ er hlutastarfandi lið og því er ekki alveg öruggt í sumum tilfellum að nægur mannskapur komi á fyrstu mínútum útkallsins. Reynslan hefur þó sýnt að ekki hefur skapast óvissuástand af þeim sökum.

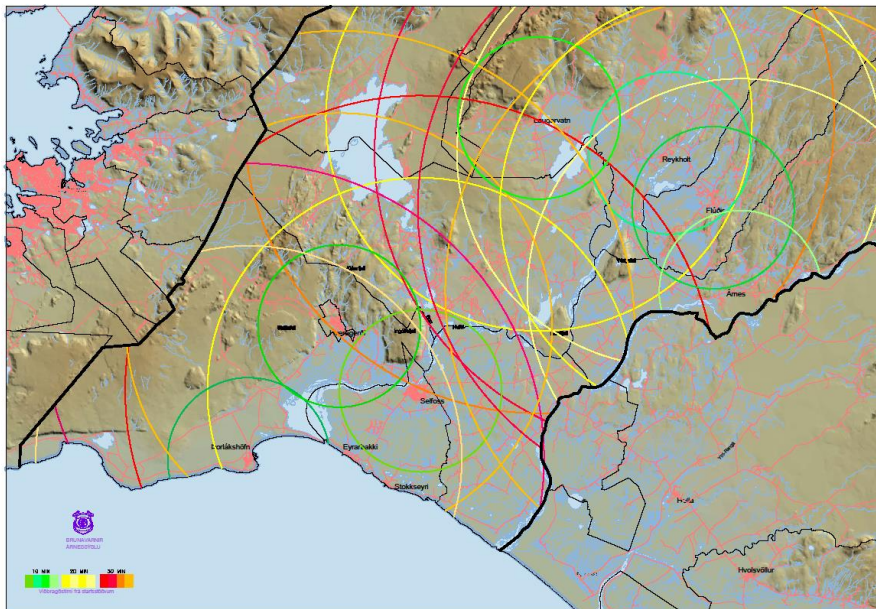
Starfssvæði slökkviliðsins er skipt upp í þrjú svæði sem heyra undir flokk I, II eða III eftir aðstæðum í hverjum hluta og lengd viðbragðstíma, þ.e. hvenær aðgerðir eru hafnar eftir boðun:

- Flokkur I: viðbragstími < 10 mín. (græn merking á mynd)
- Flokkur II: viðbragstími 10-20 mín. (gul merking á mynd)
- Flokkur III: viðbragstími 20-30 mín. (rauð merking á mynd)

Um 8 mín. akstur er frá slökkvistöðinni í Hveragerði á Selfoss, um 17 mín. akstur er frá slökkvistöðinni í Þorlákshöfn og um 35 mín. frá slökkvistöð Slökkviliðs höfuðborgarsvæðisins á Tunguhálsi í Reykjavík.

Utan þessara svæða I-III liggja einungis virkjanir við efri hluta Þjórsár. Sumarhúsabyggð við Þingvallavatn er innan 20 mín. frá Laugarvatni (þegar Gjábakkavegur er fær) og innan 30 mín. frá Selfossi.

Þar sem slökkvilið er lengur en 30 mín er séð til þess að fólk sé upplýst um mikilvægi slökkvitækja, reyskynjara og rýmingarleiða. Eldvarnaeftirlit á svæðum utan við 20 mín verður aukið varðandi eftirlit og fræðslu varðandi slökkvibúnað, viðvörn og flóttaleiðir.



Virkjunartími slökkviliðs m.v. útkall frá slökkvistöð

5. Húsnæði, bifreiðar og búnaður

Eignalistar BÁ eru í gagnasafni á skrifstofu slökkviliðsins á Selfossi. Fyrirséð er að fjárfesta þarf í sérhæfðum búnaði til að bregðast við gróðureldum.

Afskriftarreglur og fjármagnsstefna eru í samræmi við reglur og samþykktir sveitarfélaga sem standa að slökkviliðinu og samkvæmt bókhaldslögum um afskriftir sveitarfélaga. Búnaður er afskrifaður í samræmi við reglur og leiðbeiningar framleiðanda.

Áætlaður kostnaður við rekstur BÁ var 190 millj. kr. á ári miðað rekstur árið 2015. Engar stórar fjárfestingar voru á þeirri áætlun

5.1 Húsnæði

Selfoss

Aðalslökkvistöð Brunavarna Árnæssýslu er við Árveg 1 á Selfossi. Húsið nefnist Björgunarmiðstöðin á Selfossi, grunnflatarmál þess er 2,819, m². Byggingarár 2011. Húsið er byggt úr léttum polyúreþan stálsamlökueiningum með límtrés burðarvirki. Millibygging er steinsteypt, kjallari og tvær hæðir. BÁ á húsnæði það sem hýsir slökkvistöðina og sjúkraflutning, eða um 2,800 m² að gólfleti. Björgunarfélag Árborgar eru eigendur að vesturluta hússins, um 710 m². Fjöldi tækja og tóla er í húsinu, t.d. allur lausabúnaður liðsins í Árnæssýslu sem ekki rúmast í slökkvibifreiðum liðsins út um sýslu.

Að auki eru aðalskrifstofur BÁ í húsnæðinu, svefnaðstaða sjúkraflutningamanna og slökkvitækjapjónusta. Skrifstofa Almannaavarna Árnæssýslu er hjá BÁ og einnig aðalstjórnstöð Almannaavarna. Svæðisstjórn björgunarsveita hefur aðstöðu í húsnæðinu og einnig Neyðarlínan sem hefur stjórnþúnað sinn varðandi talstöðvakerfið Tetra. Í slökkvistöðinni er afeitrunarstöð (Sauna).



Aðalslökkvistöð á Selfossi (Bygging hússins hófst 2005, lauk 2011)

Stokkseyri

Slökkvistöðin er járnklætt timburhús, staðsett við Eyrarbraut 41. Byggingarár 1974. Húsið er 201,0 m² að stærð en BÁ hefur u.þ.b. 30 m² inn í því húsnæði. Þar er geymd ein slökkvibifreið og tilheyrandi búnaður. Ekki er starfsmannaáðstaða í húsinu.



Áður en hann var tekin í notkun
14. júní 2011



Tónlist í tækjasal 14. júní 2011



Hluti gesta vígsludaginn 14. júní 2011



Stokkseyri, byggt 1974

Laugarvatn

Slökkviliðið leigir húsnæðið af Bláskógabyggð. Um er að ræða hluta af neðri hæð húss við Dalveg, samtals um 118 m². Byggingarár 1976. Fyrir utan geymslu fyrir slökkvibifreið er búningaaðstaða og geymsla fyrir dælukerru í húsnæðinu. Einnig kaffi- og fundaraðstaða fyrir starfsmenn slökkviliðsins auk salernis. Ekki er aðstaða til afeitrunar starfsmanna eftir reykköfun.

Reykholt

Slökkvistöðin í Reykholti er í um 137.2 m² húsnæði við Bjarkarbraut 2. Byggingarár 1994. Slökkviliðið leigir húsnæðið af Bláskógabyggð. Þar stendur ein slökkvibifreið og fatarekki. Aðstaða er fyrir starfsmenn í húsnæðinu á millilofti, þar er kaffi- og fundaraðstaða auk salernis. Sveitarfélagið er með skrifstofuádstöðu í húsnæðinu fyrir forstöðumann framkvæmdasviðs. Sveitarfélagið er að undirbúa öflugt viðhaldsverkefni á húsinu. Ekki er aðstaða til afeitrunar starfsmanna eftir reykköfun.

Árnes

Slökkvistöðin í Árnesi er járnklætt stálgrindarhús við Suðurbraut 1 í eigu Skeiða- og Gnúpverjahrepps og Björgunarsveitarinnar Sigurgeirs. Byggingarár 1988. Húsið er 210 m², þar af er hluti slökkvistöðvar 54 m². Slökkviliðið leigir húsnæðið af Skeiða- og Gnúpverjahreppi. Húsið rúmar eina bifreið auk búnaðar. Engin aðstaða er fyrir slökkviliðsmenn í húsnæðinu.

Flúðir

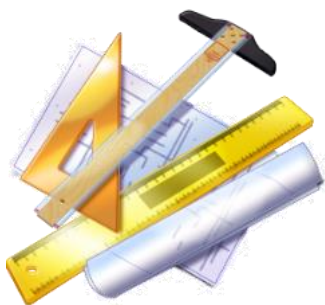
Slökkvistöðin á Flúðum er steinsteypt hús staðsett í kvos við sundlaugina. Húsið er 195 m². Slökkviliðið leigir húsnæðið af Hrunamannahreppi. Byggingarár 1980. Húsið rúmar þrjár bifreiðar auk búnaðar. Aðstaða fyrir starfsmenn slökkviliðsins er í húsnæðinu, fundar- og kaffiaðstaða, búningsskápar og geymslur fyrir smábúnað auk salernis. Ekki er aðstaða til afeitrunar starfsmanna eftir reykköfun.

Þorlákshöfn

Slökkvistöðin í Þorlákshöfn er steinsteypt hús staðsett við Selvogsbraut 2. Húsið er 177 m². Slökkviliðið leigir húsnæðið af Sveitarfélaginu Ölfus. Byggingarár 1989. Bæjarfélagið geymir vatns- og snjóplógsbifreið sveitarfélagsins í húsnæði slökkviliðsins. Húsið rúmar þrjár bifreiðar auk búnaðar. Aðstaða fyrir starfsmenn slökkviliðsins er í húsnæðinu, fundar- og kaffiaðstaða, búningakápar og geymslur fyrir smábúnað auk salernis og sturtu. Ekki er aðstaða til afeitrunar starfsmanna eftir reykköfun.

Hveragerði

Slökkvistöðin í Hveragerði er járnklætt stálgrindarhús staðsett við Sunnumörk 2. Húsið er 249 m². Slökkviliðið leigir húsnæðið af Hveragerðisbæ. Byggingarár 1984. Húsið rúmar þrjár bifreiðar auk búnaðar. Aðstaða fyrir starfsmenn slökkviliðsins er í húsnæðinu, fundar- og kaffiaðstaða, búningakápar og geymslur fyrir smábúnað auk salernis og sturtu. Einnig er afeitrunarstöð í húsnæðinu (Sauna).



Heildar fermetrar þess húsnæðis sem BÁ nýtir undir starfsemi sína í Árnessýslu eru **2.757,4 m²**.



Laugarvatn, byggt 1976



Reykholt, byggt 1994



Árnes, byggt 1988



Flúðir, byggt 1980



Þorlákshöfn, byggt 1989



Hveragerði, byggt 1984

5.2 Bifreiðar

Bifreiðar BÁ eru 23 talsins, meðalaldur þeirra er 12,4 ár. Meðalaldur dælubifreiða er 13,0 ár. (Sjá skrá yfir bíla í viðauka nr. 13.5)

Bifreiðakostur BÁ er nokkuð góður. Tvær nýjar slökkvibifreiðar voru keyptar árið 2005 á stöðvarnar að Laugarvatni og Reykholti. Árið 2007 var keypt ný slökkvibifreið í Árnes og önnur bifreið á Selfoss árið 2008. Auk þess var keypt í september 2008 mannflutningabifreið fyrir slökkviliðið. Þrjár mannflutningabifreiðar voru keyptar árið 2013 þannig að nú eru bifreiðar til mannflutninga til á Selfossi, Þorlákshöfn, Hveragerði og á Flúðum. Stjórn BÁ hefur síðustu ár samþykkt flestar tillögur slökkviliðsstjóra vegna endurnýjunar á bifreiðum og búnaði. Reynt er að hafa endurnýjun í samræmi við eðlilegar afskriftir og getu sveitarfélaga hverju sinni.

Á Laugarvatni, Reykholti, Árnesi og Stokkseyri er ein slökkvibifreið á hverjum stað. Á Selfossi eru tvær dælubifreiðar, tankbifreið, körfubifreið, mannflutningabifreið, varðstjóra-bifreið og þrjár bifreiðar ætlaðir fyrir fasta starfsmenn sem og mannflutninga í útköllum. Myndir og lýsing á búnaði BÁ er að finna á heimasíðu BÁ, www.babubabu.is. Allar slökkvibifreiðar og lausavélar eru gangsettar einu sinni í viku.

Bifreiðar til slökkvistarfa

Allar fyrstu slökkvibifreiðar á hverri stöð eru sambland af slökkvi- og tækjabifreiðum. Vatnsdælur bifreiðanna dæla 3.000-5.000 l/mín. og vatnstankar þeirra eru 4.000–6.000 l.

Að auki eru varabifreiðar á stöðvum 100, 600, 700 og 800. Þær eru búnar nánast svo til öllum þeim búnaði sem er að finna í aðalútkallsbifreiðum. Að auki eru til fimm sérstakar tankbifreiðar hjá liðinu á stöðvum 100, 200, 600, 700 og 800.

Körfubifreið

Körfubifreið liðsins er ein, staðsett á Selfossi (100). Hægt er að lyfta körfunni í 27 metra hæð. Körfubifreiðin er árgerð 1979 en lyftibúnaðurinn frá Simone Snorkel er árgerð 1990 og endurnýjaður árið 2000. Tími er kominn á endurnýjun þessa tækis.

Aðrar bifreiðar

BÁ á fjórar bifreiðar til fólksflutninga, mannskapsbifreiðar, sem notaðar eru til að flytja menn í útköllum og á æfingar. Einnig eru þrjár bifreiðar til hjá liðinu sem notaðar eru vegna daglegs reksturs.



Gróðureldakerra slökkviliðsins, búið öllu því helsta af lausabúnaði til að fást m.a. við sinu og gróðurelda.





Slökkvibifreiðar BÁ á vígsludegi slökkvistöðvar á Selfossi 14.6.2012

5.3 Búnaður

Lausabúnaður er frá árunum 1940-2014. Hann samanstendur af talstöðvum, reykköfunarbúnaði, slöngum, stútum, sogbörkum, stigum, handslökkvitækjum og hlífðarbúnaði.

Allir slökkviliðsmennirnir hafa slökkvigalla til afnota við störf sín. Allir gallar liðsins eru af viðurkenndri gerð. Að auki á slökkviliðið um það bil 35 æfingagalla.

Dælur eru prófaðar vikulega, reykköfunartækin eru yfirfarin eftir hverja æfingu og á tveggja ára fresti eru þau tekin til skoðunar á viðurkenndri skoðunarstöð BÁ á Selfossi.

Reykköfunartæki eru 52 og auka hylki eru 50. Loftbanki inniheldur tvö 80 lítra lofthylki með 300 bara loftþrýstingi.

Slökkviliðið á loftdælur og búnað til lofthleðslu á slökkvistöð nr. 100, 600 og 700. Eftirlitsstöð með reykköfunartækjum er staðsett í aðalstöð liðsins í sérstöku herbergi. Einnig er til kerra með 12 reykköfunartækjum og 6 varaloftskútum með 300 bara þrýstingi. Á kerrunni er búnaður til að hlaða loftekúta frá banka. Kerran er sameign allra slökkviliða á Suðurlandi, staðsett á Hellu.

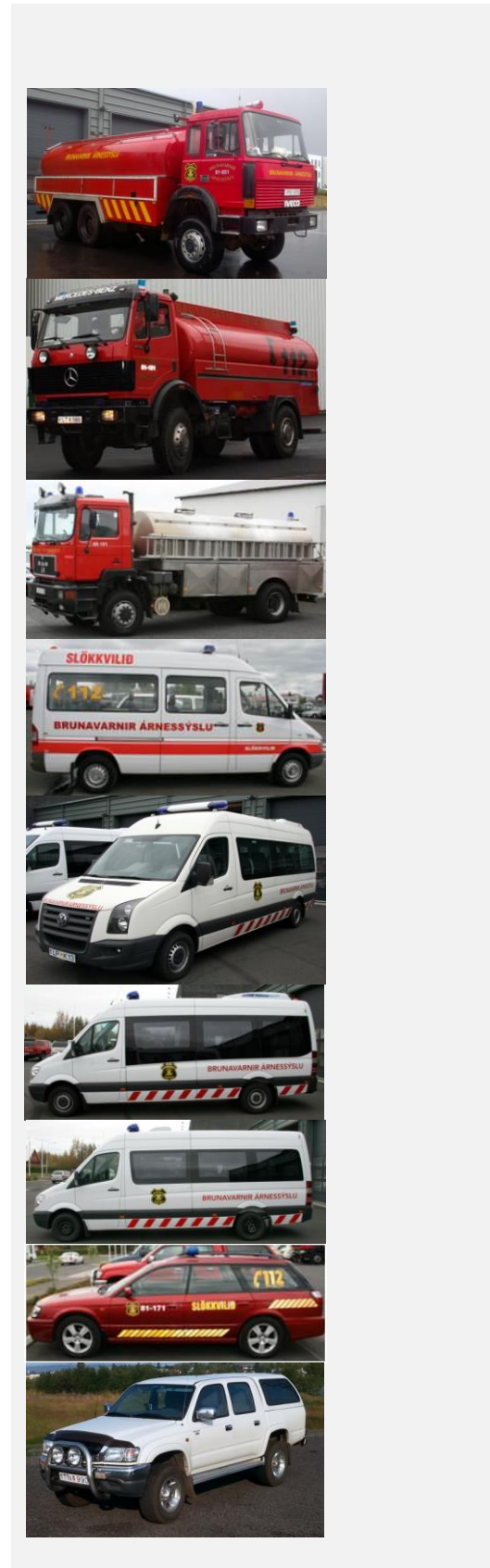
Búnaður til upphreinsunar á olíu er í bifreiðum slökkviliðsins. Kerra með mengunarvarnabúnaði í eigu allra slökkviliða á Suðurlandi er geymd á Hellu. Sex sett af björgunartækjum, klippum og glennum, eru til hjá slökkviliðinu.

Allt minniháttar viðhald er framkvæmt af starfsmönnum BÁ eins og kostur er, en stærri viðgerðir eru gerðar á verkstæðum í sýslunni.

Varðstjórar yfirfara búnað vikulega samkvæmt búnaðarskrá. Komi í ljós bilanir eða að eitthvað vanti á bifreiðar er það tilkynnt til yfirstjórnar sem sinnir því. Með þessu móti fæst virkt eftirlit með búnaðinum.

Þar sem vatnstaka er ekki trygg kemur slökkviliðið með vatnið með sér á tankbílum. Tankbílar Brunavarna Árnessýslu eru hinsvegar gamlir mjólkurbílar sem aflagðir hafa verið sem slíkir vegna úrelðingar og aldurs. Það er því ekki að öllu leiti tryggt að vatnsflutningar að brunastað í dreifbýli gangi greiðlega fyrir sig.

Allar nánari upplýsingar um búnað er hægt að nálgast á slökkvistöðinni á Selfoss.





Mannauður BÁ á æfingu með nýjan klippubúnað sem fór í Þorlákshöfn

5.4 Fjarskipti

Fjarskipti fara fram með VHF og TETRA talstöðvum, farsímum og fastlínusímum. Slökkviliðið hefur til umráða fastar VHF og TETRA talstöðvar í öllum bifreiðum. Nánari upplýsingar er hægt að fá hjá BÁ.

Stjórnendur liðsins hafa allir talstöðvar. Stjórnstöð á Selfossi er búin öflugu talstöðvarkerfi. Einnig eru reykkafarar og stjórnendur þeirra, dælumenn og einstaka slökkviliðsmenn með aðgang að talstöðvarbúnaði, eftir verkefnum.

Allir slökkviliðsmenn fá GSM-síma til umráða vegna boðunar í útköll og æfingar.

Fjarskiptum við samstarfsaðila er þannig háttað að boðun fer fram í gegnum Neyðarlínuna sem samtengir aðila. Einnig eru samskiptin í gegnum GSM-síma. Slökkviliðið getur tengst öllum viðbragðsaðilum, lögreglu, almannavörnum, sjúkrahúsum, björgunarsveitum, Landhelgisgæslunni, orkufyrirtækjum og sveitarfélögum sem eru með í TETRA-kerfinu.

Sama fjarskiptakerfið er notað við almannavarnaáðstæður, sbr. 4. kafli.

Fjarskipti innan liðsins byggjast upp á TETRA ásamt VHF-kerfi.

Við slökkvistöðina á Selfossi er fjarskiptamastur, 44 metrar að hæð og varaafstöð.

5.5 Viðvörðun til almennings

BÁ við viðvörðunarkerfi almannavarna, SMS boðunarkerfi Neyðarlínunnar og fjölmiðla.

5.6 Æfingasvæði

Sérstakt æfingasvæði er uppsett við Hveragerði fyrir heita reykköfun. Um er að ræða gámasæður þar sem settar eru upp raunverulegar eldæfingar. Að öðru leiti er leitast við að æfa á sem flestum stöðum sem henta til æfinga í sýslunni, svo sem við allar slökkvistöðvarnar og víðar.



Slökkviliðsmenn að störfum þegar Miltisbrandssendingar voru í algleymingi.



5.7 Annað

Í lögum nr.75/2000 segir í „21.gr Slökkvilið hefur rétt til að nota öll tæki og áhöld sem til næst og að gagni mega koma við störf sín þegar eldsvoða eða mengunaróhapp ber að höndum.

Fjártjón sem hlýst af ráðstöfunum vegna eldsvoða skv. 2. mgr. telst brunatjón og skal viðkomandi váttryggingarfélag bæta það sé eignin brunatryggð. Sveitarstjórn greiðir kostnað sem kann að koma til vegna nauðsynlegrar aðgerða við framkvæmd slökkvistarfs og váttryggingarfélag greiðir ekki.

Sveitarstjórn greiðir einnig kostnað sem kann að koma til vegna nauðsynlegra aðgerða vegna mengunaróhapps í þeim tilvikum þegar sá sem veldur mengunaróhappi er ekki ábyrgur fyrir kostnaði við slíkar aðgerðir samkvæmt öðrum lögum.“

6. Landupplýsingar

Þjónustusvæði slökkviliðsins nær yfir alla Árnassýslu. GPS leiðsögutæki er í mörgum bifreiðum slökkviliðsins. Slökkviliðið er í nánú sambandi við Neyðarlínuna á meðan útkall stendur yfir.

BÁ getur sótt nauðsynlegar landupplýsingar í eigin gagnagrunn, GRANNA, landupplýsingagrunn sveitarfélaga í Árnassýslu.

Grunnurinn veitir allar nauðsynlegar upplýsingar um staðhætti og aðstæður og sýnir götur, stíga og aðkomumöguleika. Á þessum grunni er hægt að gera slökkviáætlanir og aðkomuáætlanir um einstakar hættur, vista upplýsingar um einstök mannvirki, mæla fjarlægðir, sýna stystu akstursvegalengdir. Tilraunaverkefni byggt á þessum grunni er þegar hafið (2014) á vegum sveitarfélaga í tengslum við sumarhúsabyggingar. Fullur vilji er innan raða sveitarstjórnafólks að ljúka þessu verkefni á næstu 3-5 árum. Í verklok verður búið að semja við ótalin fjölda landeigenda og fulltrúa hagsmunaaðila um alla þætti varnaráætla.

Í GRANNA er einnig hægt að skoða teikningar af byggingum. Uppfærslur á kortum og leiðbeiningum eru á ábyrgð sveitarfélaganna sem eiga og starfrækja þær vatnsveitur sem eru á þjónustusvæði liðsins og teljast þau gögn sem eru í gildi hverju sinni vera hluti af þessari brunavarnaáætlun.

7. Vatnsból og brunahanar

Á þéttbýlisstöðum á svæðinu er séð fyrir slökkvivatni með brunahönum en annars staðar í sveitarfélaginu þarf á flestum stöðum að notast við tankbíla eða vatnsból. Unnið er að því á vegum BÁ að skrá staðsetningu allra brunahana og vatnsbóla á svæðinu í GPS leiðsögu-grunninn og verður því lokið árið 2015. Vatnsverndarsvæði verða skráð fyrir árið 2017.

7.1 Vatnstaka á Selfossi

Ekki er notast við vatnsból á Selfossi, þó má ná í vatn úr Ölfusá við góðar aðstæður.



Æfingar í gámum með uppsettum eldi eru reglulega á æfingasvæðinu í Hveragerði.



Flestar bifreiðar slökkviliðsins eru með GPS staðsetningabúnað. Einnig er ferilvöktun á þeim þannig að vaktmenn sjá staðsetningu þeirra hverju sinni.



44 metra hátt fjarskiptamastur við slökkvistöðina á Selfossi

7.2 Brunahanar



Á áætlun er að allir brunahanar á svæði BÁ verði skráðir í GPS gagnagrunn og þessar upplýsingar síðan aðgengilegar í GPS tækjum slökkvibílnanna og í tölvu á stjórnstöð (stöð 100) fyrir lok árs 2017

Samkvæmt 11. gr. laga um brunavarnir nr. 75/2000 ber sveitarfélögum að sjá um að nægilegt vatn og vatnsþrýstingur sé fyrir hendi til slökkvistarfs og sérstakur slökkvibúnaður þar sem hans er krafist, t.d. úðakerfi í meiri háttar byggingum. Einnig kemur fram að í sveitarfélagi, þar sem vatnsöflun er erfið, skuli leita annarra lausna til að tryggja nauðsynlegar brunavarnir. Starfssvæði BÁ er ekki allt búið vatnsveitukerfi með brunahönum. Viðhald og ábyrgð vatnsveitukerfisins er í höndum sveitarfélaganna. Slökkviliðið hefur einnig allnokkurt vatn með sér í útkall,

sem dugar til upphafsáðgerða. Öll tengi á brunahönum eru samræmd.

Þótt vatnsveitur sveitarfélaganna hafi slökkvivatn alfarið í sínum verkahring hefur BÁ nokkur afskipti þar af.

Fyrirhugað er að litamerkja brunahana til að sýna afkastagetu þeirra. Rauðir afkasta allt að 800 l/mín, Gulir afkasta allt að 1200 l/mín, Grænir afkasta yfir 1200 l/mín.

- **Í Árborg eru hundrað þrjátíu og fjórir brunahanar:**
 - 102 á Selfossi, einn við Votmúlaveg, einn við Sandvík, sextán í Tjarnarbyggð, sjö á Eyrarbakka og sjö á Stokkseyri
 - Vatn er tekið úr Ingólfsfjalli og dælt í vatnstank sem er 1.400 tonn að stærð
 - Megin leiðsla úr vatnstank er 450 mm, greinist í 400 mm inn í bænum.
 - Helstu lagnir í götum eru 180 mm
 - Vatnsþrýstingur er 4-6 bör.
 - Varaafli (rafstöð) er beintengd dælukerfi vatnsveitunnar.
- **Í Bláskógabyggð eru níu brunahanar:**
 - fjórir í Reykholti og fimm á Laugarvatni
- **Í Grímsnes- og Grafningshreppi eru fimm brunahanar:**
 - við Borg eru tveir, og þrír við Sólheima.
- **Í Skeiða og Gnúpverjahreppi eru þrír hanar;**
 - við Árnes eru tveir og einn við Stóra Hof.
- **Í Flóahrepp eru fimm brunahanar.**
 - einn við Vatnsholt, einn við Hamar, einn við Félagslund, einn við Laugardæli og einn við Kjötmjölið.
- **Í Hrunamannahreppi eru sextán brunahanar**
 - Vatnstankurinn við Flúðir er um 62 metrum fyrir ofan byggðina.
 - Vatnið kemur úr lindum í Berghylsfjalli í um 280 metra hæð.
 - Stafnlögnin frá lindum og í tank er 225 mm og á að geta flutt um 50 l/sek.
 - Flestar götulagnir eru 110 mm en það eru þó til götur þar sem fá hús eru að stofnlögnin sé 63 mm.
 - Vatnsþrýstingur er 5,5 til 6,2 bör.



- **Í Hveragerði eru sextíu og einn brunahani**

- Vatni er dælt á 700 m³ miðlunartank, sem staðsettur er við Hamarsendann við Hlíðarhaga.
- Vatnið kemur úr þremur borholum undir Kömbum norðan Hamars á svokölluðum Selhæðum.
- Leiðslan frá borholum að miðlunartanki er 225 mm pvc lög.
- Megin götulagnir eru 180 mm pvc.
- Þó eru víða grennri lagnir í eldri íbúðarhverfum niður í 110 mm pvc.
- Vatnsþrýstingur er frá 2,0-5,0 bar.
- Varaafl (rafstöð) er til hjá Vatnsveitu Hveragerðisbæjar.

- **Í Þorlákshöfn fimmtíu og sex brunahanar**

- Borholan er vestan við bæinn, úti á Hafnarsandi.
- Leiðslan að bænum er 225 mm og er þannig í gegnum Eyjahraun, Selvogsbraut og að Suðurvarargarði.
- Í götum, Berg, og gamla bænum er stofninn 90 mm.
- Í Básahrauni er stofninn 110 mm.
- Í nýjasta hverfinu, Búðum, er stofninn 140 mm.
- Vatnsþrýstingur er frá 3 - 5 bar.
- Varaafl (rafstöð) er til hjá Vatnsveitu Ölfus sem gangsett er af starfsmönnum veitusviðs.

- **Brunahana eru við allar virkjanir í sýslunni.**

Einstaka brunahanar eru í dreifbýlinu og í sumum sumarhúshverfum.

Vararafmagn fyrir minni vatnsveitur er leyst með lausum rafstöðvum sem eru í eigu sveitarfélaga. Upplýsingar um einstaka vatnsveitur er að finna hjá vatnsveitum sveitarfélaga.

7.3 Vatnstaka í dreifbýlinu

Á sumum svæðum sem slökkviliðið sinnir er hægt að afla slökkvivatns úr brunahönum eða úr vatnsbólum. Aðstæður eru mjög misjafnar, allt frá því að vera borhola við hús og upp í það að vatnstaka fer fram í nokkurri fjarlægð frá brunastað.

Á flestum þéttbýlisstöðunum er hægt að komast í önnur vatnsból en brunahana þannig að vatnsskortur á ekki að hamla slökkvistarfi. Þó geta óhreinindi í leysingum valdið vandræðum við inntök á dælum.

Vatnstökustaðir og brunahanar eru merktir í gagnasafni BÁ en geta má að aðstæður eru afar breytilegar hverju sinni við ár, vötn og sjó, þar sem slökkviliðið sækir viðbótarvatn ef um er að ræða þar sem ekki fæst vatn úr vatnsveitukerfi sveitarfélaga.

Í og við virkjanir hafa virkjanaaðilar komið upp brunahönum, ástand þeirra er í flestum tilfellum gott.

Í Árnassýslu eru tvö svæði sem flokkast undir friðlýsingu, Þjóðgarðurinn á Þingvöllum og Fuglafriðlandið ofan við Eyrarbakka. Á báðum þessum stöðum er nokkuð auðvelt að afla slökkvivatns flesta mánuði ársins

Fulltrúar Brunavarna Árnassýslu og starfsmenn vatnsveitna sveitarfélaga á svæði BÁ hafa með sér samstarf um frágang og eftirlit með vatntökumálum slökkviliðsins og einnig umhirðu brunahana og fleira. Samstarfsfundir eru haldnir þegar þörf er á því, t.d. vegna viðhalds eða nýlagna.



Haugsgur bænda hafa sannað gildi sitt þegar gróðureldar verða. Viðbúið er að tankbílur slökkviliða verði í framtíðinni með búnað sem þennan.



8. Sérstakar bruna- eða mengunarhættur

Helstu áhættur, staðir og byggingar í Árnassýslu

Þar sem fólk safnast saman og eða eignir eru miklar

Gert er ráð fyrir að slökkviáætlanir fyrir neðangreindar byggingar verði tiltækar í lok árs 2016

(* Rýmingaráætlun)

Heiti	Staður	Starfsemi
Skólar: Barna og unglunga		
Vallaskóli *	Selfoss	Barna- og unglingskóli
Sunnulækjarskóli *	Selfoss	Barna- og unglingskóli
Barnaskóli *	Stokkseyri	Barna- og unglingskóli
Barnaskóli *	Eyrbakkí	Barna og unglingskóli
Grunnskóli *	Þorlákshöfn	Barna- og unglingskóli
Grunnskóli *	Hveragerði	Barna- og unglingskóli
Kerskóli *	Grímsnes- og Grafningsshr.	Barna- og unglingskóli
Grunnskóli – Reykholti *	Bláskógabyggð	Barna- og unglingskóli
Grunnskóli – Laugarvatni *	Bláskógabyggð	Barna- og unglingskóli
Flúðaskóli *	Hrunamannahreppur	Barna- og unglingskóli
Þjórsárskóli *	Skeið- og Gnúpverjah.	Barna og unglingskóli
Flóaskóli	Flóahreppur	Barna- og unglingskóli
Skólar: Leikskólar		
Álfheimar *	Selfoss	Leikskóli
Árbær *	Selfoss	Leikskóli
Hulduheimar *	Selfoss	Leikskóli
Jötunheimar *	Selfoss	Leikskóli
Æskukot *	Stokkseyri	Leikskóli
Brimver *	Eyrbakkí	Leikskóli
Bergheimar *	Ölfus	Leikskóli
Undraland *	Hveragerði	Leikskóli
Óskaland *	Hveragerði	Leikskóli
Leikskóladeild – Borg *	Grímsnes- og Grafningsshr.	Leikskóli
Álfaborg – Reykholti *	Bláskógabyggð	Leikskóli
Leikskóladeild - Laugarv. *	Bláskógabyggð	Leikskóli
Undraland *	Hrunamannahreppur	Leikskóli
Leikholt – Brautarholti *	Skeið- og Gnúpverjah.	Leikskóli
Krakkaborg	Flóahreppur	Leikskóli
Skólar: Framhaldsskólar *		
Fjölbrautaskóli Suðurlands *	Selfoss	Framhaldsskóli
Garðyrkjuskólinn	Ölfus	Framhaldsskóli
ML – Laugarvatni *	Bláskógabyggð	Framhaldsskóli



Áhersla er lögð á eldvarnaeftirlit í húsum þar sem fólksfjöldi getur orðið, s.s. skólar, félagsheimili, stofnanir.

Sjúkrahús og heilsugæslur:		
Sjúkrahús Suðurlands *	Selfoss	Sjúkrahús-elliheimili
NLFÍ *	Hveragerði	Heilsu- og endurhæfing
Hjúkrunarheimili:		
Kumbrarvogur *	Stokkseyri	Hjúkrunarheimili
Ás *	Hveragerði	Hjúkrunarheimili
Sólheimar *	Grímsnes- og Grafningsshr.	Heimili þroskahamlaðra
Hótel og gisting:		
Hótel Selfoss	Selfoss	Hótel - veitingar
Hótel Örk	Hveragerði	Hótel - veitingar
Lindin	Bláskógabyggð	Veitingahús
Hótel Geysir	Bláskógabyggð	Ferðaþjónusta
Hótel Flúðir	Hrunamannahreppur	Hótel - veitingar
Hótel Hekla	Skeið- og Gnúpverjahr.	Hótel - veitingar
Veitingahús:		
Fjöruborðið	Stokkseyri	Veitingahús
Rauða húsið	Eyrbakki	Veitingahús
Efstaland	Ölfus	Veitingahús
Sýningahús:		
Hólmaröst	Stokkseyri	Menningarmiðstöð
Inghólshvoll *	Ölfus	Reiðhöll
Fangelsi:		
Litla-Hraun *	Eyrbakki	Fangelsi
Sogn *	Ölfus	Fangelsi
Verslanir- skrifstofur:		
Austurvegur 69 (Vélaverkstæði)	Selfoss	Verslanir - verkstæði
Austurvegur 3-5 (Krónan)	Selfoss	Verslanir - skrifstofur
Fyrirtæki:		
MS	Selfoss	Mjólkurbú
SS	Selfossi	Sláturhús
Set ehf.	Selfoss	Plaströraverksmiðja
Ræktunarsamband Flóa	Selfoss	Jarðvinnslufyrirtæki
Frostfiskur ehf.	Þorlákshöfn	Fiskvinnsla
Auðbjörg	Þorlákshöfn	Fiskvinnsla
Hafnames	Þorlákshöfn	Fiskvinnsla
Fagus	Þorlákshöfn	Trésmiðja
Icelandic Water Holdings	Ölfus	Átöppunarverksmiðja
Kjörís *	Hveragerði	Ísverksmiðja
Límtré	Hrunamannahreppur	Trésmiðja

Skógarsvæði:		
Þrastaskógur	Grímsnes- og Grafningsshr.	Skógur - sumarhús
Úthlíðarskógur	Bláskógabyggð	Skógur - sumarhús
Reykjaskógur	Bláskógabyggð	Skógur - sumarhús
Miðdalsskógur	Bláskógabyggð	Skógur - sumarhús



Fjölbrautarskóli Suðurlands.

Allar opinberar byggingar skoðar eldvarnaeftirlitið a.m.k einu sinni á ári.

9. Hafnir og mörk þeirra

Samkvæmt lögum um mengun hafs og stranda 33/2004 ber hafnarstjóri ábyrgð á og stjórnar á vettvangi þar sem orðið hefur mengunarslys ef það er á hafnarsvæðinu. Til að geta uppfyllt þessar kröfur hefur þurft að koma upp vissum búnaði til að geta brugðist við óhöppum.

Ein höfn er á svæðinu, þ.e. í Þorlákshöfn.

Höfnin er stór fiski- og flutningahöfn. Vöruflutningar um höfnina eru aðallega vikur, korn, mjöl og lýsi. Skipakomur árið 2013 voru alls 1.812. Þar á meðal eru stór skip, t.d. farþegaferjan Herjólfur, auk fiskibáta.

Sjá mörk hafnarsvæðisins á korti í Viðauka 13.7.

Helsti búnaður hafnarinnar eru löndunarkranar, ferjubryggja, dæla og dráttarbátur, auk þess eru viðlegupláss fyrir fiskiskip.

Helsti mengunarvarnabúnaður hafnarinnar eru ísogspullur, vinda og ein tunna af felliefni. Auk þess er hafnarsjóður meðeigandi í mengunarvarnbúnaði til upphreinsunar, sem geymdur er hjá Reykjavíkurhöfn, vegna mengunar í Þorlákshafnarhöfn, er hann eftirfarandi:

- 2 stk 20" gámar
- 2 rafstöðvar 4,5 kW
- Háþrýstítæki með 20 m auka þrýstislönguframlengingu
- 3 stk 500 W ljóskastarar á fótum
- Oluupptökutæki (Skimmer) og fylgihlutir
- Flotgirðingar 300m
- Færanlegur geymir (tankur) 10 m³
- Dreifiefni
- 3 stk handúðarar fyrir þrýstiloft
- Handverkfæri
- 10 sett tvískiptur hlífðarfatnaður
- Útbúnaður til að verja girðingarnar fyrir skemmdum þegar verið er að setja þær í sjó og taka þær á land.



Þorlákshöfn, eina höfnin í Árnessýslu

Eldur í skipum

Slökkviliðið sér um að slökkva bruna í skipum og er einnig kallað út þegar mengunarslys verða. Í bruna stjórnar slökkviliðsstjóri alfarið aðgerðum. Hafnarstjóri hefur ekki bein afskipti af slökkvistarfi við bryggju.

Við mengunarslys stjórnar slökkviliðsstjóri aðgerðum í samráði við hafnarstjóra. Engin samningur hefur verið gerður um að BÁ annist aðgerðir vegna mengunar innan hafnarsvæðisins. Unnið verður að því að koma á samningi fyrir árslok 2016.

10. Samkomulag og samningar

Í gildi eru eftirfarandi samningar sem geymdir eru í gagnasafni BÁ:

Slökkvilið höfuðborgarsvæðis um gagnkvæma aðstoð.

Brunavarnir Rangárvallasýslu um gagnkvæma aðstoð.

Landsvirkjun um brunavarnarmál.

Landsnet um brunavarnarmál.

Orku náttúru um brunavarnarmál.

Helstu samstarfsaðilar Brunavarna Árnessýslu eru:

- Almanna- og almannavarnarnefnd Árnessýslu vegna hlutverks slökkviliðsins í almannavarnarkerfinu
- Björgunarsveitir á svæðinu vegna almannavarna og annarra björgunarverkefna
- Brunamálaskólinn vegna náms slökkviliðsmanna
- Byggingarfulltrúar á svæðinu vegna eldvarnaeftirlits og fleira
- Heilbrigðiseftirlit vegna mengunaróhappa og slysa
- Sýslumannsembættið á Suðurlandi
- Lögregla á svæðinu vegna ýmissa sameiginlegra starfa
- Sjúkraflutningar Heilbrigðisstofnunar Suðurlands
- Mannvirkjastofnun vegna brunamála og eldvarnaeftirlits
- Nágrennaslökkvilið vegna slökkvistarfa
- Neyðarlínan vegna neyðarsvörunar og boðunar
- Samband íslenskra sveitarfélaga vegna kjarasamninga og annarrar aðstoðar
- Tækni- og umhverfissvið sveitarfélaga vegna forvarna og fleira
- Vatnsveitur sveitarfélaga vegna brunahana og slökkvivatns.

Samninga sem gera á:

- Hafnaryfirvöld vegna mengunar innan hafnarsvæðisins



Höfnin á Stokkseyri



Frá undirskrift samnings við OR

11. Tillögur til framþróunar og framkvæmdaáætlun

Hér á eftir er fjallað um þær úrbætur sem taldar eru nauðsynlegar til að slökkviliðið geti uppfyllt þær kröfur sem gerðar eru samkvæmt lögum um brunavarnir nr. 75/2000 með viðunandi hætti.

Í leiðbeiningum Brunamálastofnunar gaf út um efni og gerð brunavarnaáætlunar sveitarfélaga er sagt: „Ein helsta forsenda fyrir brunavarnaáætlun er að gerðar verði viðbragðsáætlanir (t.d. slökkvi- og mengunavarnaáætlanir) a.m.k. yfir alla stærstu og erfiðustu áhættuna á svæði slökkviliðsins.”

Eins og áður hefur komið fram er skýrsla um „Hættumat og áhættugreiningu“ frá árinu 2010 til hjá Brunavörnum Árnæssýslu og Almannavörnum Árnæssýslu. Framhaldsvinna út frá þeirri skýrslugerð er frekari greining stærstu áhættupunkta, svo sem gróðurelda, stórra eldhætta eins og plastverksmiðjur, og staða þar sem hugsanleg eiturefnaslys gætu orðið.

Stefnt er að vinnu við þessar áætlanir og að þeim ljúki fyrir árið 2017

11.1 Slökkviliðið og starfsemi þess

Tillögur um enn betri búnað og áætlanir hjá Brunavörnum Árnæssýslu vegna starfsemi þess:

- Gera þarf aðkomu- og mengunavarnaáætlanir fyrir allar helstu áhættur á svæði BÁ
- Vinna áfram að kaupum og lagfæringu á húsnæði slökkviliðsins í sýslunni
- Æskilegt væri að fjölga enn frekar í eldvarnaeftirliti slökkviliðsins til að geta uppfyllt betur skyldur slökkviliðs varðandi lögbundins eldvarnaeftirlits
- Æskilegt væri að hefja undirbúning að stofnun atvinnuslökkviliðs samhliða hlutastarfandi slökkviliði

11.2 Bifreiðar og dælubúnaður

Bílakostur BÁ er nokkuð góður eins og staðan er í dag en huga þarf að forvörnum vegna gróðurelda.

Tillögur um endurnýjun á bifreiðum og dælubúnaði:

- Huga að kaupum á tækjum og búnaði til að bregðast við gróðureldum
- Huga að kaupum á nýjum bíl sem sameinar slökkvimátt vegna gróðurelda og húsburna. Samnýting á bíl v. Flúða gæti þá orðið auðveldari.
- Huga að kaupum á fjórhjólum ásamt vatnstönkum til nota við gróðurelda
- Endurnýjun á körfubíl
- Huga að kaupum á sérstakri hafnarkerru í Þorlákshöfn
- Huga að eðlilegri endurnýjun á dagnotabílum
- Vinna að stofnun afskriftasjóðs til að auðvelda nauðsynlega endurnýjun búnaðar
- Huga að endurnýjun dælubíla



Fjórhól er búnaður sem slökkviliðin í heiminum eru að taka í sína notkun. Henta t.d. vel við gróðureldavinnu.

11.3 Slökkvivatn

Slökkvivatn fyrir stærri áhættur eins og t.d. skógar- og sinubruna gæti orðið af skornum skammti.

Tillögur um aukningu á slökkvivatni

Vatnsöflun verði aukin þannig að séð verði fyrir nægjanlegu slökkvivatni fyrir stærri bruna sem ætla má að verði á svæðinu samkvæmt slökkvíáætlunum:

- Fylgjast með öllum leiðum til að auka vatnstökumöguleika á svæði BÁ. T.d. með þurrvatnslögnum í kjarr og skóglendi, uppsetningu brunahana á allrar vatnslagnir sem gefa nægjanlegt vatn til nota í gegnum brunahana
- Setja upp vatnstanka sem geta séð fyrir nægjanlegu slökkvivatni í a.m.k. 20 mínútur
- Fara verður yfir vatnsveitumál á svæðinu í samstarfi við sveitarfélög til að kanna virkni og áreiðanleika brunahana
- Koma upp, í samvinnu við skógarbændur, vatnstökustöðum í landi þeirra

11.4 Framkvæmdaáætlun

Hér fyrir neðan er tímasett verkáætlun fyrir framþróun Brunavarna Árnæssýslu, búnaði, aðstöðu og einnig aðgerðir til að auka vatnsöflun. Ávallt þarf að huga að eðlilegri endurnýjun á þeim búnaði sem fyrir er umfram það sem upp er talið hér að neðan.

Árið 2015:

- Unnið að á framhaldandi kaupum á húsnæði fyrir BÁ í sýslunni
- Halda áfram vinnu við að efla tækjakost vegna björgunarvinnu í Þorlákshöfn í samvinnu með eigendum báta og skipa
- Gerð aðkomu- og viðbragðsáætlana

Árið 2016:

- Auka tækjakost vegna sinu- og gróðurelda
 1. Tankbíll með haugsugutanki
 2. Fjór hjól, 1-2 stk.
- Endurnýjun á klippubúnaði á stöðvum 100 og 700
- Úttekt á vatnsveitum þéttbýliskjarna og áætlun um úrbætur á henni
- Ljúka uppsetningu á afeitrunarstöðvum í öllum starfsstöðvum BÁ, þar sem aðstaða leyfir
- Endurnýja dagnotabíl
- Nauðsynleg endurnýjun lausabúnaðar
- Stofnun atvinnuliðs á lokastig
- Vinna við aðkomu- og slökkvíáætlanir
- Vinna að skráningu vatnsbóla og brunahana í gagnagrunn



Árið 2017:

- Endurnýjun á körfubíl
- Endurnýjun dagnotabíls
- Endurnýjun tankbíls
- Endurnýjun dælubifreiðar
- Efling eldvarnaeftirlits
- Áframhaldandi kaup á húsnæði fyrir BÁ í sýslunni
- Nauðsynleg endurnýjun lausabúnaðar

Árið 2018:

- Endurnýjun slökkvibíls
- Nauðsynleg endurnýjun lausabúnaðar

Árið 2019:

- Endurnýjun slökkvibíls (vatnsbíls)
- Nauðsynleg endurnýjun lausabúnaðar

11.5 Dreifingarlisti

Eftirfarandi aðilar verða minntir á að skýrsla þessi er staðsett á heimasíðu BÁ www.babubabu.is:

Almannavarnanefnd Árnassýslu	Heilbrigðisstofnun Suðurlands
Lögreglan Árnassýslu	Héraðsnefnd Árnassýslu
Neyðarlínan (112)	RARIK, Suðurland (Hvolsvelli)
Slökkvilið höfuðborgarsvæðis	RKÍ, svæðisskrifstofa, Selfossi
Brunavarnir Rangárvallasýslu	Björgunarfélag Árborgar
Bæjarstjórn Árborgar	Björgunarsveitin Björg, Eyrarbakka
Bæjarstjórn Hveragerðis	Björgunarsveitin Tintron, Grímsnesi
Bæjarstjórn Ölfuss	Björgunarsveitin Ingunn, Laugarvatni
Sveitarstjórn Bláskógabyggðar	Björgunarsveit Biskupstungna
Sveitarstjórn Grímsnes-og	Björgunarsveitin Kjölur,
Grafningshrepps	Gnúpverjahreppi
Sveitarstjórn Skeiða- og Gnúpverjahrepps	Björgunarsv. -Eyvindur, Hrunamannahr.
Sveitarstjórn Flóahrepps	Hjálparsveit skáta Hveragerði
Sveitarstjórn Hrunamannahrepps	Landsvirkjun
Mannvirkjastofnun	Landsnet
Orkuveita Reykjavíkur	



12. Heimildir

- Hagstofa Íslands.
- Leiðbeiningar um efni og gerð brunavarnaáætlunar sveitarfélaga, Brunamálastofnun, sept. 2001.
- Lög um brunamál nr. 75/2000.
- Reglugerð um Brunamálaskólann og réttindi og skyldur slökkviliðsmanna nr. 792/2001.
- Reglugerð um eldvarnaeftirlit sveitarfélaga með atvinnuhúsnæði sem tekið hefur verið í notkun 198/1994.
- Neyðarlínan.
- Fundargerð stofnenda BÁ unnin af Páli Lýðssyni.



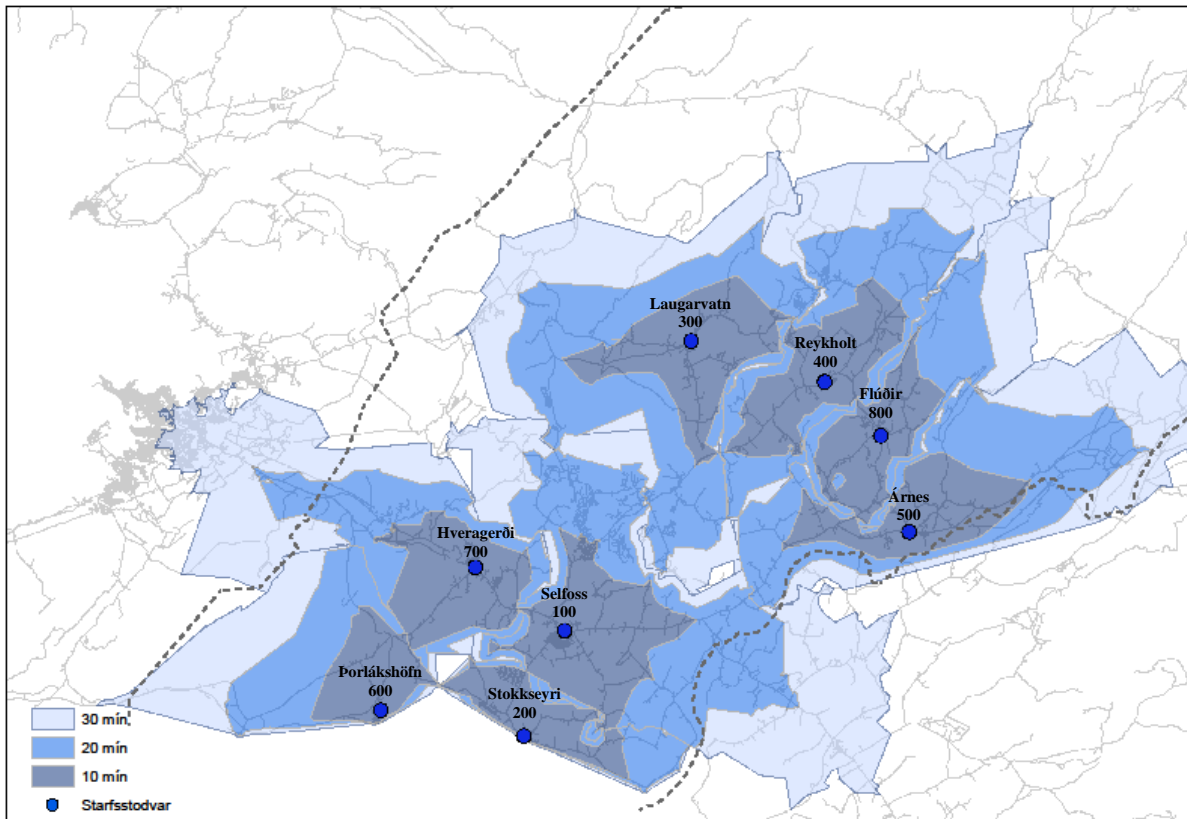
Slökkviliðsmenn að kynna sér vegriðin í Svínahrauni og á Sandskeiði

13. Viðaukar og upplýsingar um gögn

13.1 Yfirlit yfir mannskap og búnað.

Yfirlit yfir mannskap og búnað er til í gögnum BÁ á skrifstofu slökkviliðsins að Árvegi 1 Selfossi.

13.2 Starfssvæði BÁ er öll Árnessýsla



Slökkvistöðvar BÁ í sýslunni. Kortið sýnir fjarlægð viðbragðs út frá slökkvistöðvunum.

- 13.3 Ítarleg skrá er til á skrifstofu BÁ yfir öll eftirlitsskyld fyrirtæki í sýslunni
- 13.4 Ítarlegt yfirlit um menntun slökkviliðsmanna er til á skrifstofu BÁ Árvegi 1, Selfossi
- 13.5 Bifreiðar

Brunavarnir Árnæssýslu Bifreiðar 16.8.2015

Nafn	Undirtegund	Stærð	Drif	Dæla	Tankur	Froða	Kar	Sæti	Hæð	NR.		Greining	Fastanr.	Árgerð	Aldur	
Renault	Kerax	450.19	4X4	4.000	3.800	200		5		81-131	Selfoss	1	Dælubíll	VUS-89	2007	8
Mercedes Benz		16/34	4X5	3.000	4.000	200		3		81-132	Selfoss	1	Dælubíll	TO-810	1997	18
Mercedes Benz		26/32	6X4					2	26	81-141	Selfoss	1	Körubíll	US-779	1979	36
Mercedes Benz		17/35	4X4	1.800	8.800		10.000	3		81-151	Selfoss	1	Vatnsbíll	LT-568	1989	26
Skoda	Superb		4X4					5		81-171	Selfoss	1	Varðstjörubíll	SXX-87	2014	1
Mersedes Benz	Daimler	516	4X2					19		81-172	Selfoss	1	Mannskapsbíll	ZU-P42	2012	3
Toyota	Land Cruiser		4X4					5		81-173	Selfoss	1	Mannskapsbíll	JS-579	2002	13
Toyota	Hilux Double		4X4					5		81-174	Selfoss	1	Mannskapsbíll	TN-990	2005	10
Toyota	Hilux Double		4X4					5		81-175	Selfoss	1	Mannskapsbíll	VD-358	2005	10
Subaru	Legacy		4X4					5		81-176	Selfoss	1	Reddari	ML-635	2003	12
Citroen	Berlango		4X2					2		81-177	Selfoss	1	Sendibíll	IZY-13	2014	1
Mercedes Benz	LA911 B M		4X2	750	2.000		8.000	8		81-632	Stokkseyri	1	Dælubíll	TX-594	1997	18
Renault	Kerax	420.19	4X4	4.000	6.000	200	10.000	3		81-331	Laugarvatn	1	Dælubíll	JD-645	2005	10
Renault	Kerax	420.19	4X4	4.000	6.000	200	10.000	3		81-431	Reykholt	1	Dælubíll	UA-603	2005	10
Renault	Kerax	420.19	4X4	4.000	6.000	200	10.000	3		81-531	Árnes	1	Dælubíll	HNE-68	2007	8
Renault	Kerax	420.19	4X4	4.000	4.000	200	6.000	7		81-631	Þorlákshöfn	1	Dælubíll	ZZ-687	2006	9
Mercedes Benz		17/29	4X4	500	6.000			2		81-651	Þorlákshöfn	1	Vatnsbíll	MX-004	1989	26
VW	Crafter		4X2					14		81-671	Þorlákshöfn	1	Mannskapsbíll	LP-K13	2011	4
MAN		19,414 FAC	4X4	3.000	3.800	200	6.500	5		81-731	Hveragerði	1	Dælubíll	OU-162	2000	15
MAN		19.332	4X4	900	7.800			2		81-751	Hveragerði	1	Vatnsbíll	RO-212	1991	24
Mersedes Benz	Sprinter	315 CDI	4X2					14		81-771	Hveragerði	1	Mannskapsbíll	RK-P83	2012	3
Ford		350 PU	4X4	1.500	2.000			4		81-831	Flúðir	1	Dælubíll	TB-756	1999	16
Iveco		260.25	6X4	500	12.000			3		81-851	Flúðir	1	Vatnsbíll	PX-970	1985	30
Mersedes Benz	Sprinter		4X2					9		81-872	Flúðir	1	Mannskapsbíll	GP-K98	2003	12
		31.950		72.200	1.400	60.500	136					24	Samanlagður	aldur		323
													Meðalaldur			13,5



Árið 1937 keypti Selfosshreppur slökkvibíl frá Slökkviliði Reykjavíkur. Hansa Loyd var gerðin, afar hægfara bíll á óloftfylltum gúmmídekkjum. Mun þessi bíll vera fyrsti slökkvibíll sem keyptur var inn á Suðurland. Bíllinn endaði sem skran, grindin úr honum fór undir heysleða á bæ einum á Skeiðum.

13.6 Höfnin í Þorlákshöfn sést hér á kortinu.

